

## **GİRİŞ - LİSTE**

[Swiss Manager](#)

[Genel Yardım Bilgisi](#)

[Tanıtım](#)

[Hızlı Başvuru](#)

[Mevcut Program Sürümleri](#)

[Ödeme/kullanıcı hakları](#)

[Donanım/Yazılım](#)

[Programın Kurulumu](#)

[Programın Kaldırılması](#)

[Kopyalama koruması](#)

[Yeni bir turnuva oluşturmak](#)

[Sporcuların girilmesi](#)

[Turnuva verisi penceresi](#)

[Takımlar penceresi](#)

[Yer Penceresi](#)

[Tarihler penceresi](#)

[Para ödülleri penceresi / ödül listesi](#)

[Seçenekler penceresi](#)

[Hatalı Sporcu girişlerinin düzeltilmesi](#)

[Yazdırma, baskı önizleme](#)

[Farklı listeleri yazdırma](#)

[Aynı anda birden farklı turnuva dosyasıyla çalışma](#)

[Eşlendirme penceresi \(İsviçre Sistemi\)](#)

[İlk tur eşlendirmesi \(İsviçre Sistemi\)](#)

[İlk tur eşlendirmesi \(Takım İsviçre Sistemi\)](#)

[Turdan çıkarma/Tekrar Aktifleştirme](#)

[Elle Eşlendirme](#)

[Tur atlayanı manuel belirleme](#)

[Sonuçların girilmesi \(Bireysel\)](#)

[Sonuçların girilmesi \(Takım\)](#)

[İlk turdan sonra sporcu girişi](#)

[İlerleyen turlarda eşlendirme yapmak](#)

[Son turdan sonra](#)

[Eşitlik Bozular](#)

[Diğer programlarla veri değişimi](#)

[PGN-Dosyaları](#)

[Turnuvalar internette yayımlama](#)

[Chess-Results.com](#)

[Swiss-Manager ve Chess-Results.com SSS](#)

[Dosya Menüsü](#)

[Giriş Menüsü](#)

[Eşlendirme Menüsü](#)  
[Bilgi Menüsü](#)  
[Çıktı Menüsü](#)  
[Tur Menüsü](#)  
[Listeler Menüsü](#)  
[Diğer Menüsü](#)  
[Rating Listeleri Menüsü](#)  
[İnternet menüsü](#)  
[Pencereler Menüsü](#)  
[Yardım menüsü](#)



# Swiss-Manager

## FIDE-onaylı

## Satranç Turnuvaları İçin Eşlendirme Programı

(İsviçre Sistemi(Bireysel), Takım İsviçre Sistemi, Döner Sistem, Takım Döner Sistem)

Hak Sahibi

Dipl.Ing. Heinz Herzog

Johann Teufelgasse 39-47/7/9, A-1230 Wien

E-mail: [h.herzog@swiss-manager.at](mailto:h.herzog@swiss-manager.at)

Swiss-Manager Anasayfa: <http://swiss-manager.at>

Chess-Results Anasayfa: <http://chess-results.com>

Son güncelleme **20 Ekim 2019**

### Genel Tanıtım

[Tanıtım](#)

[Genel Yardım Bilgisi](#)

[Hızlı Başvuru](#)

[Mevcut program versiyonları](#)

[Ödeme/Kullanım Hakları](#)

[Donanım/Yazılım](#)

[Programın kurulumu](#)

[Programın kaldırılması](#)

[Kopya koruması](#)

### Swiss-Manager kullanımı

[Yeni bir turnuva oluşturmak](#)

[Sporcu Girişi](#)

[Turnuva verisi penceresi](#)

[Takımlar penceresi](#)

[Yer Penceresi](#)

[Tarihler Penceresi](#)

[Ödül Penceresi / Ödül listesi](#)

[Seçenekler Penceresi](#)

[Hatalı sporcu bilgilerini düzeltme](#)

[Yazdırma, baskı önizleme](#)

[Farklı listeleri yazdırma](#)

[Aynı anda farkı turnuvalarla çalışma](#)

[Eşlendirme Penceresi](#)

[İlk tur eslendirmesi \(İsviçre Sistemi\)](#)  
[İlk tur eslendirmesi \(Takım-İsviçre Sistemi\)](#)  
[Sporcular/Takımlar eşlendirme dışı bırakma/ aktifleştirme \(İsviçre sistemi/Takım İsviçre Sistemi\)](#)  
[Sporcuları/Takımları elle eşlendirme \(manuel\)](#)  
[Tur atlayanı elle belirleme \(Sporcular/Takımlar\)](#)  
[Sonuç girme \(İsviçre Sistemi, Döner Sistem\)](#)  
[Sonuç girme \(Takım İsviçre Sistemi, Takım Döner Sistem\)](#)  
[İlk turdan sonra sporcu girişi. \(İsviçre sistemi\)](#)  
[İlerleyen turlarda eslendirme yapma \(İsviçre sistemi, Takım İsviçre sistemi\)](#)  
[Son turdan sonra yapılması gerekler \(İsviçre Sistemi, Takım İsviçre Sistemi\)](#)  
[Eşitlik bozular \(Final sıralamasının belirlenmesi\)](#)  
[Diğer programlarla veri alış verişi](#)  
[PGN-Dosyaları](#)  
[Turnuva internette nasıl yayımlanır?](#)  
[Chess-Results.com](#)  
[Swiss-Manager ve Chess-Results.com SSS](#)

## **Menülerin açıklaması**

[Dosya Menüsü](#)  
[Giriş Menüsü](#)  
[Eşlendirme Menüsü](#)  
[Bilgi Menüsü](#)  
[Çıktı Menüsü](#)  
[Tur Menüsü](#)  
[Listeler Menüsü](#)  
[Diğer Menüsü](#)  
[Rating listeleri Menüsü](#)  
[İnternet Menüsü](#)  
[Pencereler Menüsü](#)  
[Yardım Menüsü](#)

## Genel Yardım Bilgisi:

Programın kullanım kolaylığı için basit ve homojen bir yapı oluşturulmasına dikkat edilmiştir. Ancak programın etkin kullanımı için pratik yapmakta fayda vardır. Programın işleyişine hakim olabilmek için satranç turnuvalarının işleyişine de hakim olmak gerekir, bununla birlikte temel Window programlarının kullanımına aşina olmak yapacağımız işleri kolaylaştırır.

Aşağıdaki açıklamalar bu klavuzda yer alan button, menü öğeleri ve kullanılması gereken tuşlara yol gösterici olması için kullanılmıştır.

- Tuşlar < > işareti içinde gösterilmiştir. (örneğin <Enter>)
- Etkileşimli butonlar [ ] işareti içinde gösterilmiştir (örneğin [Çıkış])
- Menü öğeleri { } işareti içinde gösterilmiştir(örneğin {Dosya/Çıkış})

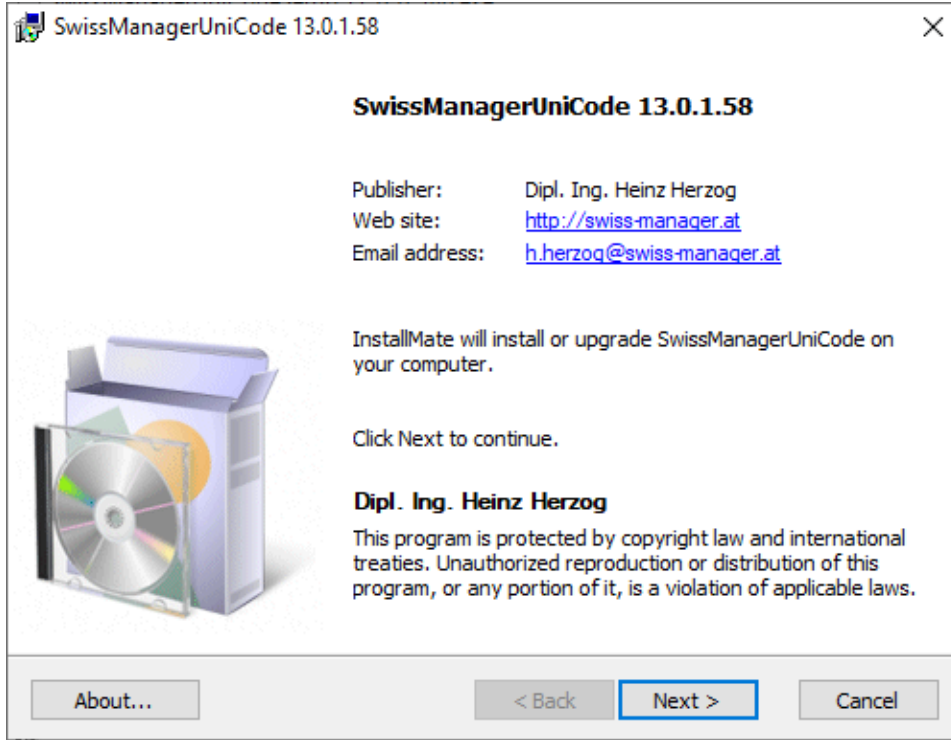
Yardım (bu dosya) menü öğesinden {?/yardım} ya da <F1> tuşuyla açılabilir.

## Programın Kurulumu

### 1) Programın kurulumu

Kurulum, <http://swiss-manager.at> adresinden indirilen **SwissManagerUniCodeSetup.exe** dosyası yardımıyla gerçekleştirilir.

İndirme işleminden sonra **SwissManagerUniCodeSetup.exe** çalıştırılıp ekranda görünen yönergeleri takip ederek kurulumu işlemi tamamlanır



**Kurulumun tamamlanmasından sonra, aşağıdaki dosyalar hard diskinize kopyalanacaktır:**

Klasör yolu: C:\Program files\SwissManagerUniCode

Dosya	Açıklama
SwissManager.exe	Swiss-Manager Unicode Program
SwissManagerHelp_GER0.chm	Swiss-Manager Kısa bilgi Dil dosyası NNN
SwissManagerLanguage_NNN.Lan Vorlagen	Şablon dosyaları

Example1_Pairing_Cards.xls	1inci eşlendirme kartı örneği Excel şablonu
Example2_Pairing_Cards.xls	2inci eşlendirme kartı örneği Excel şablonu
FA1.xls	FIDE Arbiter Norm Raporu Formu
Html_vorlage.htm	HTML-şablon dosyası
IA1.xls	International Arbiter Norm Raporu Formu
SM.CSS	HTML-dosyaları için şablon.
Titleform.xls	FIDE ünvan bilgisi için Excel-şablonu
UserTemplates	Kullanıcılar için şablonlar
TournamentReport.xls	FIDE Turnuva raporu için Excel-şablonu.
SwissManagerHelp_GER.chm	Swiss-Manager Almanca klavuz *)
SwissManagerHelp_ENG.chm	Swiss-Manager İngilizce klavuz *)
SwissManagerHelp_CZE.chm	Swiss-Manager Çekçe klavuz *)
SwissManagerHelp_FRA.chm	Swiss-Manager Fransızca klavuz *)
SwissManagerHelp_RUS.chm	Swiss-Manager Rusça klavuz *)
JaVaFo.jar	Roberto Ricca'dan JaVaFo eşlendirme motoru

Klasör yolu: Belgelerim \SwissManagerUnicode

Klasör	Açıklama
EXCEL	Excel dosyaları için klasör
Spezial	
HTML	HTML-çıktıları için klasör
LISTEN	Listeler için klasör (geçici dosyalar)
TURNIERE	Turnuvalar için klasör
Test_Single_RoundRobin.TURx	Test-döner-sistem turnuva
Test_Single_Swiss_System.TUNx	Test-Bireysel-İsviçre Sistemi turnuva
Test_Team_RoundRobin.TUTx	Test-Takım-Döner Sistem turnuva
Test_Team_Swiss_System.TUMx	Test-Takım-İsviçre-Sistemi turnuva
SwissManagerListParameter.dat	Listelerde çeşitli ayarlar için değişkenler
SwissManagerGlobalParameter.dat	Program içi genel değişkenler
JAVAFO	JaFaVo eşlendirmesi için klasör

## 2) Yardım dosyası kurulumu

Bu yardım dosyaları Swiss-Manager kurulum dosyaları ile birlikte yüklenmez. Kullanım dilinize uygun dosyayı [Swiss-Manager Download](#) adresinde bulabilirsiniz.

## 3) Kurulum kodunun girilmesi

Kurulum kodunu girebilmek için önce programı başlatın.

- Menu seçeneklerinden {Diğer/Kur...}.

- Açılan penceredeki talimatları takip edin.
- [kullanım koşullarını göster] tıklanır ve [kullanım koşullarını kabul et] basılır. açılan pencerede kullanım kodunun girileceği bir kutu bulunur.
- 15 karakterlik kullanım kodu girildikten (Ödeme tamamlandıktan sonra sizi mail yoluyla kodu gönderilecektir) ve [Tamam] tuşuna basıldıktan sonra kurulum tamamlanacaktır.

**Önemli: Bu kod ile program herhangi bir zamanda kurulabilir. Bu kodu iyi saklayın.**

#### **4) Elo listelerinin yüklenmesi**

AUT, FIDE, GER, SUI ... gibi ülkelere için rating listeleri münü seçenekleri kullanılarak kolayca yüklenebilir.

**{Rating listeleri/ FIDE-Elo listesini güncelle}**

**{Rating listeleri/ AUT-kuvvet derecesi listesini güncelle}**

**{Rating listeleri/ GER-kuvvet derecesi listesini güncelle}**

...

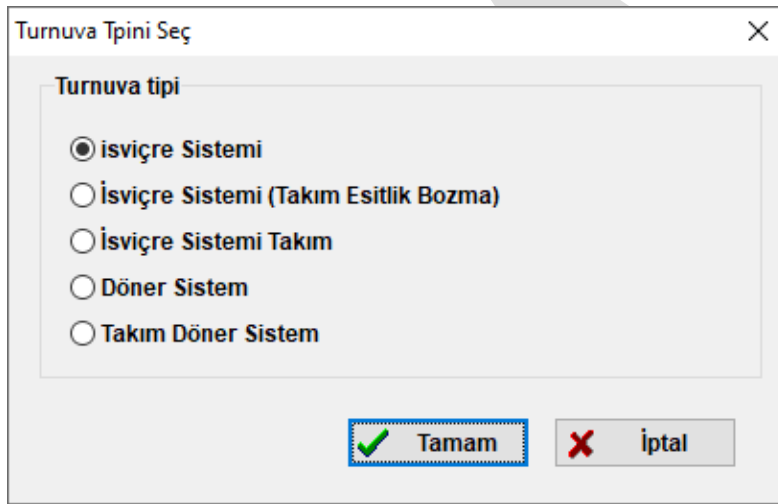
Eğer istediğiniz rating listesi yoksa bir excel dosyasının yardımıyla aktarmak mümkündür. [Swiss-Manager Download](#) adresinde "Download Rating-Lists" başlığı altında nasıl yapılacağı ve örnek dosyayı bulabilirsiniz.



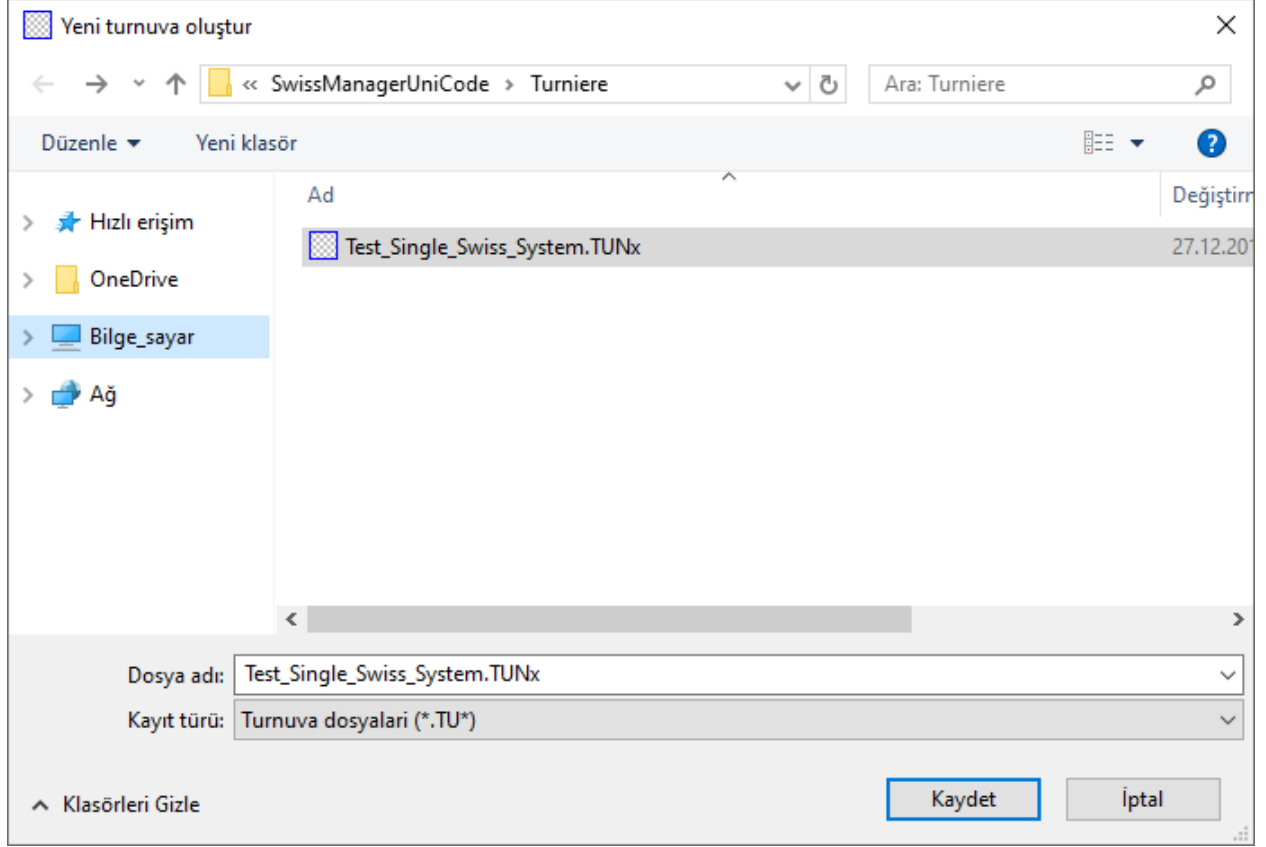
## Yeni bir turnuva oluşturmak

{Dosya/Yeni turnuva...} yoluyla yeni bir turnuva oluşturmaya başlanabilir. Turnuva tipini seçmeniz için bir pencere açılır. Bu pencerede **Bireysel İsviçre Sistemi**, **Bireysel Döner Sistem**, **Takım Döner Sistem**, **Bireysel Takım** ve **Takım İsviçre Sistemi** seçenekleri bulunmaktadır.

İsviçre Sistemi (takım eşitlik bozma) seçeneğinde bireysel İsviçre sistemi gibi eşlendirme yapılır. Sporcu bilgisiyle birlikte takım bilgiside girilmesi gerekmektedir. İsteğe bağlı olarak eşlendirmeler yapılırken aynı takımın sporcularının birbiriyle eşlendirilmesi yasaklı hale getirilebilir. Turnuva sonunda sporcuların aldığı puanlarla takım sıralaması alınabilir. {listeler/Takım Listesi}



Yapılmak istenen turnuva için uygun turnuva tipini seçildikten sonra [Tamam] yada <Enter> kullanarak sonraki adıma geçilir. Sonraki adımda turnuvayı dilediğiniz adla istediğiniz klasöre kaydetmek için bir pencere açılır. Kurulum esnasında otomatik olarak oluşturulan ve varsayılan olarak görünen TURNIERE klasörüne kayıt yapılması tavsiye edilir. Varsayılan klasör istenildiğinde değiştirilebilir. {Diğer/Dil Seçimi ve dizinler..}.



Dosya uzantıları turnuva tipine göre değişiklik gösterir. (.TUNx İsviçre sistemi turnuvalar, .TURx döner turnuva (round robin), .TUTx takım döner (round robin), .TUMx takım İsviçre sistemi turnuvaları). Kayıt işleminden sonra turunvaya ait genel bilgileri girildiği [Turnuva veri penceresi](#) açılır.

**Buradan sonra yapılacak işlemler turnuva tipine göre değişiklik gösterir.**

- İsviçre Sistemi: [Sporcu giriş penceresi](#) açılır. Tüm sporcuların girişi yapıldıktan sonra **İlk tur eşlendirmesi yapılabilir.**
- İsviçre Sistemi ( Takım eşitlik bozma): [Takım girişi penceresi](#) açılır. Tüm takımlar girildikten sonra, [Sporcu giriş penceresi](#) açılır. Tüm sporcuların girişi yapıldıktan sonra [İlk turun eşlendirmesi](#) yapılabilir.
- Takım İsviçre Sistemi: The [Takım girişi penceresi](#) açılır. Tüm takımlar girildikten sonra [Sporcu girişi penceresi](#) açılır. Tüm sporcular girildikten sonra (Daha sonra da takım ya da sporcu girişi yapılabilir) kontrol amacıyla takım listelerinin çıktısı alınabilir. ({[Listeler/Takım listeleri](#)}) . Takımlar ratinglerine göre **otomatik olarak sıralanmış** olarak listelenecektir.(Eğer turnuva verisi penceresinde "[başlangıç listesini otomatik diz](#)" seçeneği işaretlenmişse). Takım ratingleri için(bknz {[Giriş/Başlangıç listesini sırala](#)}). Tüm takımlar ve sporcular girildikten sonra ilk tur eşlendirmesi yapılabilir. Eşlendirmeler

İsviçre sistemine göre yapılacaktır. Sonuçların girilmesinde Takım döner sistem sistemde benzer bir yol izlenir.

- Döner sistem:** [Sporcu girişi penceresi](#) açılır. Tüm sporcular girildikten sonra {Eşlendirme/Eşlendirme yap...} yoluyla eşlendirme penceresine ulaşılır.

Döner Turnuva Eşlendirmeleri

**Sıralama**

Sporcuların nasıl girildiği  
 Kurayla rastgele

**Eşlendirmeler**

Standart Döner Turnuva  
 Rutsch-System  
 Scheveninger Sistem  
 Elle eşlendirme girişi  
 Elle eşlendirme girişi (kontrol etmeden)  
 Simultane Turnuva

**Çift Maçlı Döner Turnuvada Tur sırası**

1,2,3,..1,2,3...  
 1,1,2,2,3,3,...  
 1,2,3...3,1,2 (düzensiz)

Eşlendirmeleri yapmak ya da ayarlamak için TAMAM'a basınız  
Elle eşlendirme

TAMAM  İptal

Döner sistem turnuvalarda aşağıdaki seçenekler kullanılabilir:

### Standart Döner turnuva

**Rutsch-System:** Temel amaç zamandan kazanmaktır. Bir sporcu sabit diğerleri masa masa değiştirerek turnuva tamamlanır.

**Scheveninger Sistem:** (Sadece iki takım arasında yapılan döner turnuvadır). İki takım tüm sporcuları birbiriyle maç yaparlar.

Eğer eşlendirme, eşlendirme seçeneklerinden farklı bir şekilde yapılacaksa "**Elle eşlendirme girişi**" seçilmelidir. Bu seçenek işaretlenip [Tamam] basıldıktan sonra [Elle eşlendirme penceresi](#) açılarak oyuncuların eşlendirmesinin yapılması sağlanır.

Eğer [Turnuva veri penceresi](#) "tekrar oynatma" alanındaki değer 1'den büyükse, çift maçlı döner turnuvada tur sırası (resimde görüldüğü gibi) görünür hale gelir. Örneğin 2 tekrar seçilmişse (birinci ve rövanş maçı)iki yöntem kullanılabilir, ilk maç yapıldıktan sonra hemen rövanş maçı yapılır (1,1,2,2,3,3,...) rövanş maçı herkes ilk tur maçlarını bitirdikten sonra yapılır.(1,2,3...,1,2,3...).

Eğer "Elle eşlendirme girişi" seçilmişse ve tur sırası 1,2,3...3,1,2 olarak işaretlenmişse, ilk maçların ve rövanş maçlarının eşlendirmesi bağımsız olarak elle düzenlenebilir.

Katılımcı sayısına göre tur sayısı belirlenir, eğer katılımcı sayısı tek ise bir sporcu tur atlar. Eşlendirme bittikten sonra , tarihler girilebilir. {[Giriş/tarihler...](#)}. Tarihlerin girilmesi öncelikli bir işlem değildir sonraki bir zamanda da giriş yapılabilir.

Eşlendirmeler hazır olduktan sonra tüm turlar için {listeler/eşlendirme kısmından görüntülenebilir ve yazdırılabilir}. Sonuçların girilmesi İsviçre sistemindeki gibidir. ([Sonuçların girilmesi \(İsviçre Sistemi\)](#))

- Takım Döner Sistem:** [Takım penceresi](#) otomatik olarak açılır. Tüm takımlar girildikten sonra eşlendirme penceresi açılır. (döner sistem turnuvadakine benzer). Eğer eşlendirme, eşlendirme seçeneklerinden farklı bir şekilde yapılacaksa "Elle eşlendirme girişi" seçilmelidir. Bu seçenek işaretlenip [Tamam] basıldıktan sonra [Elle eşlendirme penceresi](#) açılarak oyuncuların eşlendirmesinin yapılması sağlanır. Bu işlemden sonra [Sporcu girişi penceresi](#) açılır. Takım tüm sporcuları girildikten sonra kontrol için (daha sonra da sporcu girişi yapılabilir) {Listeler/takım listeleri} yoluyla liste almak mümkündür.

Takım turnuvaları için Sonuçların ve sporcuların girilmesine yönelik olarak 3 temel olasılık vardır;

- Sadece takım sonuçların girilir.** Sporcu girişi yapılmaz. Bu sebeple sporcu giriş ekranı kapatılabilir. Takım eşlendirmeleri {listeler/takım eşlendirmeleri/sonuçlar} kısmından görüntülenebilir ve 1. tur başlatılır. Tur bittikten sonra [takım sonuçları](#) girilebilir. Son turdan sonra final sıralaması {Listeler/Geçici/final sıralama} yada {Çapraz Tablo/Sıralama} yoluyla görüntülenebilir/yazdırılabilir.
- Sporcuların girişi yapılır ve Sporcu eşlendirmeleri sabit liste üzerinden yapılır.** Genellikle az sayıda yedek oyuncuya sahip (yada sahip olmayan) turnuvalar için uygundur. Sporcular girildikten sonra, sporcu eşlendirmeleri {Eşlendirme /Eşlendirme sabit listeli} yolu seçilerek yapılır. İlk tur eşlendirmesi sonra {Tur/1} , {Listeler/Maç kartları} yoluyla maç kartları görüntülenir/yazdırılabilir ve maçlar başlayabilir.
- Sporcuların girişi yapılır ve Sporcu eşlendirmeleri her tur elle düzenlenir.** Çok fazla yedek sporcuya sahip turnuvalar için uygundur. İlk tur eşlendirmesi yapıldıktan sonra {Tur/1} takımlara ait oynayacak sporcuları belirlemek için {Giriş/Sonuçlar...} kullanılır. **Sporcuları eşlendirmek için gerekli düzenleme sonuç giriş penceresinde yer almaktadır.** Detaylı açıklamaları "[Sonuçların girilmesi \(takım döner sistem\)](#)"de bulabilirsiniz . İlk tur eşlendirmesi sonra {Tur/1} , {Listeler/Maç kartları} yoluyla maç kartları görüntülenir/yazdırılabilir ve maçlar başlayabilir.

## Sporcuların girilmesi

Rating listesinden yeni sporcu gir

Liste	isim	Unvan	Rtg.ulu	Rtg.uls	DogTr	cin	Fed	Tip	statü	ID no	Fide-n
ADD1	UCTU, AHMET		0	1584	28.07.2011	TUR	U16			1111111111	63598
ADD1	ÇALIŞKAN, İSMAİL		0	1628	21.02.2011	TUR	U16			1111111112	34534
ADD1	İMAMOĞLU, MUSTAFA		0	1651	19.02.2011	TUR	U16			1111111113	63997
ADD1	YILDIRIM, YÜCEL		0	1676	17.07.2010	TUR	U16			1111111114	34572
ADD1	SAPAN, UMUT		0	1549	06.06.2011	TUR	U16			1111111115	44506
ADD1	METE, AYKUT İLKER		0	1653	09.04.2010	TUR	U16			1111111116	63556
ADD1	KÜÇÜKKILINÇ, HARUN		0	1724	01.06.2010	TUR	U16			1111111117	63014
ADD1	GÜRMENT, ATILLA		0	1594	08.02.2010	TUR	U16			1111111118	74500
ADD1	TAŞ, HALİL		0	1638	04.10.2011	TUR	U16			1111111119	63096

TULA Soyadı/ID no    Adi    mezuni    Unvan    Rtg.TUR    Rtg.Uls    DogTr    Cinsiyet

1	TULAY	GÜLKIZ			0	0	09.09.2010	
2	KELEŞ	AŞKIN			0	0	28.12.2010	
3	DARI	HALİL HİLMİ DARI			0	0	02.09.2010	

Kuvvet Derecesi Listesi    TSF19 (ADD1)

Cinsiyet     Erkek     Bayan     Sadece aktif sporcu

UKD ..."den        ..."e kar   

ELO ...."den        ..."e kar   

Doğum tarihi        ..."e kar   

Kulüp numarası ...."dan        ...."e ka   

Federasyon        Rastgele sayı sporcular   

Kabul et    Arama Baslat

Sil    özel.seçim    Elle giris    Kabul et     Kayıt-Kontrol     Tamam

32 sporcu, sporcu listesinde bulundu    isim veya kod:   

Bu pencere 3 menü öğesiyle ilişkilidir.

- {Giriş/Sporcuları gir...} Yeni sporcu girişi
- {Giriş/Sporcular..} Sporcu bilgilerini görüntüleme/değiştirme
- {Bilgi/Rating listeleri...} Rating listelerinde sporcu arama

"Sporcuları gir" penceresi temel olarak 2 kısma ayrılmıştır:

Üst kısımda **rating listesinden sporcu gir** ve alt kısımda **Sporcular kısmı** vardır. Bu bölümlerin pencere içerisindeki yüksekliği veya kapladığı alan aralarındaki yeşil bölme çizgisini fare yardımıyla kullanarak ayarlanabilir.

Takım turnuvalarında işlem yaparken (resimde görüldüğü gibi), pencerenin sağ tarafında takımların isimlerinin listelendiği bir kısım daha görüntülenir.

**Rating listesinden sporcu gir kısmı sadece bilgileri görüntülemek için kullanılır. Herhangibir veri girişi ve düzenleme için kullanılamaz.** <Yukarı ok>, <Aşağı ok> yardımıyla (eğer rating

listesinde sporcu gir kısmı seçiliyse) yada fare yardımıyla listelenen sporculardan seçim yapılabilir.

Sporcular kısmında turnuvaya dahil edilen sporcuların görüntelendiği liste yer alır. Bu kısımdan bilgi değişiklikleri yapılabilir. Eğer imleç sonraki hücreye taşınmak istenirse <tab> tuşu kullanılabilir. Sonraki hücre otomatik olarak seçili hale gelir(mavi renkle görüntülenir.). Eger karakter girişi yapılırsa mevcut olan değerler silinir. **Eğer mevcut olan değerde değişiklik yapılmak istenirse (örneğin, sporcu ismi), imleçin hücreye gelmesi sağlandıktan sonra <Enter> tuşuna (ya da fare ile çift tıklama yapmaya) basılarak mevcut değer silinmeden değişiklik yapılabilir.**

**Önemli:** Her iki kısımda da **liste başlıkları tıkladığında değerlerin sıralanması sağlanabilir** (örneğin; doğum tarihlerini büyükten küçüğe sıralamak için doğum tarihi başlığı tıkladığında otomatik olarak sıralama yapılır)

**Önemli tuşlar(Sadece karşılık gelen başlık görünür ise işlevsellik kazanırlar):**

<b>Tuş</b>	<b>Eylem</b>
<ALT><Q>	İmleç "isim yada kod" başlığına gider.
<ALT><W>	Takımlar sekmesine geçiş yapar. İşlem yapılmak istenilen takım <Yukarı ok>, <Aşağı ok> yön tuşları ile seçilebilir. Sadece takım turnuvalarında işlevseldir.
<ALT><E>	Rating listesinden sporcu gir bölümü aktif olur. İşlem yapılmak istenilen sporcu <Yukarı ok>, <Aşağı ok> yön tuşları ile seçilebilir.
<ALT><S>	Sporcular bölümü aktif olur. İşlem yapılmak istenilen sporcu <Yukarı ok>, <Aşağı ok> yön tuşları ile seçilebilir.

#### **Kısımlar içinde çalışmak (Excel'de çalışmaya benzer)**

Enter	Seçili (mavi) seçili olmayan yazı ile ilgili işlem yapmayı sağlar.
Tab	İmleci sonraki hücreye taşır.
Shift-Tab	İmleci önceki hücreye taşır.
Sağ ok	Tab gibi işlem görür (Seçili hücre içinde imleci sağa hareket ettirir)
Sol ok	Tab gibi işlem görür (Seçili hücre içinde imleci sola hareket ettirir)
Aşağı ok	Bir hücre aşağı hareket edilmesini sağlar.
Yukarı ok	Bir hücre yukarı hareket edilmesini sağlar.
ESC	Çıkış ya da seçimin iptal edilmesini sağlar. Değişiklik yapılmışsa değer eskiye döner.

Aşağıdaki bilgiler sporcular için girilebilir:

<b>Alan</b>	<b>Açıklama( Örnekler)</b>
Soyisim	
Adı	
Mezuniyet	örneğin IM,GM,WGM,FM,ÖM,MK (listelerde ismin sonunda görüntülenir)
Ünvan	örneğin IM,GM,WGM,FM,...
UKD	0 - 2999 arası bir değer
ELO	0 - 2999 arası bir değer
Doğum tarihi	gg.aa.yyyy formatında girilmelidir. 09.05.1977 sadece yıl da olabilir. 0.0.1977
Federasyon	Fidede görüldüğü gibi AUT, GER, TUR
Cinsiyet	bayan için F bilgisayar için C ve erkek için boş bırakılır.
Tip	U10, U12, S60, gibi değerler turnuva verisi penceresinde "yaş grubu" kısmına girilir ve "kapatma tarihi" ne göre Tipler belirlenir.
Grup	isteğe bağlı kullanılabilir (4 karaktere giriş mümkündür)
Id No	TC kimlik no Türkiye için 11 karakter girilmelidir.
Fide-No	Fide tarafından verilen sporcu numarası e.g. 34530959
Kaynak	Sprocunun hangi rating listesiden eklendiğini belirtir NAT ... Türkiye rating listesi FID ... Fide rating listesi ADD1 ... Kişisel oluşturulmuş rating listesi Boş ... elle giriş
C No	Takım numarası
Kulüp	Takım adı
BNo	Masa no (sadece takım turnuvalarında kullanılır)
TNo	Takım no (sadece takım turnuvalarında kullanılır)
Kısa isim	İsmin kısa hali
Sıradüzelt	Sıralamayı düzenlemek için kullanılır. ( <a href="#">bknz eşitlik bozmalar</a> ) Genellikle 0 dir ve sıralamaya etki etmez. Bu alanda istenirse sıralama elle değiştirilebilir. Örneğin A Sporucu(başlangıç numarası 35) ve B Sporucu (Başlangıç numarası 53) tunuvayı eş puanda ve aynı eşitlik bozma değerleriyle bitirmiştir. Program bu sporculuları final sıralamasında başlangıç sıralamasına göre yerleştirir ve 2. sporcunun final sıralaması listesinde isiminin başında sıra numarası olmadan görüntülenir. Eğin B sporcusunun A sporcusunu üstünde yer alması isteniyorsa Sıradüzelt kısmına A sporcusu için 2, B sporcusu için 1 girilmelidir.
Statü	Sadece döner sistem turnuvalarda sporcunun durumu belirlemek için kullanılır. Eğer bir sporcu turunvayı terkederse genellikle puanları final sıralamasında kullanılmaz.(Genellikle bu kural Sporcu toplam oyun sayısının %50 sinden az oynamışsa uygulanır. Bu tip spocular için " -" değeri girilir. Sporcunun puanları listelerde görüntülenir ancak final sıralamasında kullanılmaz. Puanların final sıralamasında kullanılması isteniyorsa " +" girilmelidir.
SNo	Başlangıç numarası, program tarafından verilir ve değiştirilemez..
PksA	İsteğe bağlı olarak oyunculara puan vermeye yarar. (örneğin, eleme turlarından yada play off lardan alınan puanlar) girilebilir ve final sıralaması belirlemede kullanılabilir (eşitlik bozma "Puanlar (Maç puanları + terfi puanları) [42]", "Play-off Puanları [43]").

Rank	Sıralama. Program tarafından verilen değer değiştirilemez.
BNoPair	Eşlendirme/sonuç listesindeki masası. Eşlendirme/sonuç listesi isviçre sisteminde buna göre sıralanır.
K	K-Faktör. Elo değişimini hesaplamak için kullanılan FIDE çarpan değeri

## Düğmelerin açıklamaları

**[Elle Giriş]** Sporcular bölümünden sporcuların bilgilerini tek tek girmek için kullanılır. İmleç soyadı kısmında bulunurken giriş yapmaya başlayabilirsiniz. İlk karakteri girdikten sonra alta bir satır daha oluşturulur. İlk sporcunun bilgilerini girmeyi tamamladıktan sonra <Aşağı ok> tuşu yardımıyla alt satırdaki boş hücreye geçiş yapabilirsiniz. Eğer sporcu rating listelerinin birinden giriş yapılacak ise "isim ya da kod" hücresi seçilmelidir. <ALT><Q>.

**Önemli: "Soyadı/ID No" alanına, sadece Avusturya sporcuları için Identnumber girilebilir.**

**[Sil]:** Seçilmiş sporcuju turnuvadan siler.

**[Kabul]:** **Rating Listesinden sporcu gir** bölümündeki sporcuju alt bölüme ekler.Id noya ve Fide No'ya göre sporcular kontrol edilir eklenmiş bir sporcu tekrar eklenmek istediğinde uyarı verir. (Aynı isimler kontrol edilmez!).

**[Özel Seçim]:** 2 buton ve bazı alanların açılmasını sağlar.

İstenilen kritere göre (genellikle 'den - 'e kadar ifadeleri ile belli aralıklar belirlemek için kullanılır) seçili rating listesinden [arama başlat] ile sporcu aranmasını sağlar.

Örneğin; ELO su 1200 'den 1210 e kadar ve Federasyonu TUR olan sporcular Fide rating listesinden arama yapılabilir.

"Rastgele sayı sporcular" alanı turnuva verisini test etmek için, girilen rakam kadar sporcunun gösterilmesini sağlar diğer seçimler geçersiz kılır.

**[Arama Başlat]:** Belirlenen kriterlere göre arama rating listelerinde arama başlatır.

**[Kabul et]:** **Üst bölümde** listelene tüm sporcuların turnuvaya dahil edilmesini sağlar.

## Takım turnuvaları için sporcu girişi

Bu tip turnuvalara giriş yönetemi yukarıda anlatılana benzer, farkı takımlar önceden girilmiş olmalı ve sporcu girişi yapılmak istenen takım sağ taraftaki listeden seçili olmalıdır. Masa numarası (BNo) sporcuların giriş sırasına göre otomatik olarak verilecektir.



## Rating listelerinde sporcu giriři

Rating listelerinden sporcu giriři oldukça hızlı ve kolaydır. Sporcu gir penceresi açıldıđında, imleç **sađ alt taraftaki "isim veya kod" kısmında belirir.**

Eđer imleç orda deđilse, <ALT>+<Q> tuřlarıyla (ya da fare yardımıyla) geçiř yapılabilir. Artık isim girilip başlanabilir( çođunlukla ilk 3-4 karakter girilmesi arama için yeterli olur) <Enter> tuřuna basılabilir.

isim veya kod:

Bulunan sporcular **Rating Listesinden sporcu gir** bölümde görüntülenecektir. Eklenmek istene sporcu <yukarı ok>, <ařađı ok> tuřları yardımıya ya da fareyle seçilir. <Enter> (Kabul düđmesi) (yada fare ile çift tıklama ile) Eđer daha önce eklenmemiřse sporcu alt bölüme eklenmiř olur eklenmiřse program uyarı verir.

**Önemli:** İsmeye göre yada soyada göre de arama yaptırmak mümkündür. Örneđin : **Herzog,H** yazıp <Enter> basıldıđında, Tüm soyadı Herzog olup ismi H ile başlayanlar listelenir.

**Önemli:** İsmeye göre yada soyada göre de arama yaptırmak mümkündür. Örneđin : **Herzog,H Fide**, yazıp <Enter> basıldıđında, Fide rating listesinde yer alan soyadı Herzog olup ismi H ile başlayan sporcular listelenir.

**Önemli:** Eđer birden fazla rating listesi yüklüyse, farklı rating listelerinde arama yaptırılabilir. Örneđin: Ozel,FIDE yazıp <Enter> basıldıđında sadece FIDE rating listesinde arama yapılır. Büyük küçük harf yazılması önemli deđildir.

**Önemli:** "\*" iřareti ile arama yapılmak istenirse geri kalan yazılı deđer ismin yada soyadın bir parçası olarak kabul edilerek arama yapılır.Örneđin: **\*Herzog** yazıp <Enter> basıldıđında isminde ya da soyadında herzog ifadesi olan tüm sporcuları listeler. Büyük küçük harf yazılması önemli deđildir.

**Önemli:** f (ya da F) ile başlayıp rakamsal deđer girilirse FIDE-numarasıyla arama yapılır. Örneđin: **f34530959** yazıp <Enter> basıldıđında Fide Id nosu 34530959 olan kiři görüntülenir.

**Önemli:** i (ya da I) ile başlayıp rakamsal deđer girilirse TC kimlik numarasıyla arama yapılır. Örneđin: **i22898184822** yazıp <Enter> basıldıđında TC kimlik nosu 22898184822 olan kiři görüntülenir.

**Önemli:** Eđer NAT listesinden sporcu giriři yapılan sporcunun, NAT listesinde Fide Id nosu da varsa FIDE ünvanı, ELO ratingi ve K-faktör otomatik olarak FIDE rating listesine (eđer yüklenmiřse) göre güncellenir.

Turnuva dosyasında yer alan sporcu sayısı ekranın sağ alt tarafında "Cnt" ifadesinin yanında görüntülenir.

olympiad_2010_open_36795.TUMX	Tm:149	Cnt:741	Rd:11	Screen
-------------------------------	--------	---------	-------	--------

### Rating listelerinde olmayan sporcuların girişi

Eğer sporcu herhangi bir rating listesinde yer almıyorsa, giriş işlemi [Elle giriş] kullanılarak yapılmalıdır.[Elle Giriş] tıklandığında sporcu kısmında boş bir satır oluşur ve imleç "Soyadı" kısmında yer alır. Bundan sonra sporcu girişine başlanılabilir.



## Turnuva verisi penceresi

Turnuva verisi penceresine {Giriş /Turnuva verisi...} yolu izlenerek ulaşılabilir. Bu sayfa turnuvaya ait genel bilgilerin girilmesi ve değiştirilmesi için kullanılır..

**Turnuva tipine bağlı olarak, farklı giriş seçenekleri mevcuttur.**

Turnuva verisi penceresinde 7 sekme mevcuttur. (Genel, Eşitlik Bozma, Listeler, Masa Listesi, Fide Unvanı, Diğer, Hakemler):

Turnuva veri penceresi (Takım işiçre sistemi)

Genel Eşitlik bozma Listeler Masa-Listesi FIDE Unvanı Diğer Hakemler

Turnuva İsmi TÜRKİYE SATRANÇ LİGİ

Açıklamalar

Organizatörler TÜRKİYE SATRANÇ FEDERASYONU

İnternet Sitesi http://ikincilig.tsf.org.tr/ e-Mail satrancligi@tsf.org.tr

Zaman kontrolü 90'+30"

Turnuva Direktörü İD OĞUZ TAYMAZ (34504800)

Başhakem İA Özel, Bilge İbrahim 34530959 Başhakem Yardımcısı FA Ozkan, Derya 34582959

Hakemler NA Oğul, Volkan 44530030; NA Horlar, Selim 26303930

Federasyon TUR Türkiye

Yer SELÇUKLU KONGRE MERKEZİ/KONYA

Tur sayısı 9 Başlama tarihi 16.07.2018 Bitis tarihi 22.07.2018

Yas grubu U16,U20 Kapatma tarihi 01.01.2019 başlangıç sıralamasında en az kuv 1000

başlangıç sıralamasını otomatik olarak diz  Masa sıralamasını kontrol et

Tekrar Oynatma (Ör. Çift Turlu DS=2) 1

Tur atlayan takıma masa puanı 4

Takımlar 7

Masa sayısı 8

Sırala / Göster

Ulusal Kuvvet Derecesi

Uluslararası Kuvvet Derecesi

Önce ELO sonra UKD

rating maximum (nat., int)

Ulusal Kuvvet Derecesi (sadece)

Uluslararası Kuvvet Derecesi (sad)

Zaman kontrolü

Standard  Rapid  Blitz

ilk Spc. 1. tur rengi

Beyaz

Siyah

tüm masalar aynı

kritere göre eslendirme

masa puanı

maç puanı (2,1,0)

maç puanı (3,1,0)

ELO'ya Dahil

Evet  Hayır

UKD'ye dahil

Evet  Hayır

Tur atlayan takıma maç puanı

3

2

1

0

Turnuva verisini kopyala

Yardım Tamam İptal

### 1) Genel

Çoğu alana ne girilmesi gerektiği başlıklarda açıkça belirtilmiştir.

"Açıklamalar" kısmı kişisel notlar yazmak için kullanılır. Bu bölüme yazılan bilgiler listelerde görüntülenmez.

İsviçre sistemi turnuvalar için(bireysel veya takım) tur atlayan oyuncu ya da takıma verilecek puanlar düzenlenebilir. Girilen puan değeri, otomatik olarak tur atlayan sporcu/takım (o tur için) sonuç ekranında görüntülenir.

"**Sırala / Göster**" seçeneğinde başlangıç sıralamasının hangi kritere göre yapılacağı işaretlenir. Eğer ratingleri eşit ise önce unvana sonra alfabetik sıralamaya bakılır.

UKD'ye ve ELO'ya dahil olma durumunun belirlendiği iki tane seçenek kutusu vardır. Bu kısım sadece bilgi içindir ve listelerde görüntülenmez.

**Masa sıralaması kontrol et** seçeneği sadece takım turnuvalarında kullanılır. Masaların seçilen kritere göre sıralanıp sıralanmadığı kontrol edilmesini sağlar. Örneğin takım eşlendirme ekranında hatalı dizilen takımın eşlendirmesinde 1-3-2-4 sırasıyla listelenmiş ise (**masalar sıralı değil mi?**) uyarısı görüntülenir.

[**Turnuva verisini kopyala**] düğmesi ile tüm alanlara ve tarihlere ait bilgilere başka bir turnuvadan aktarım yapılabilir. (örneğin A kategorisindeki bilgiler aynen B kategorisi için kullanılacaksa)

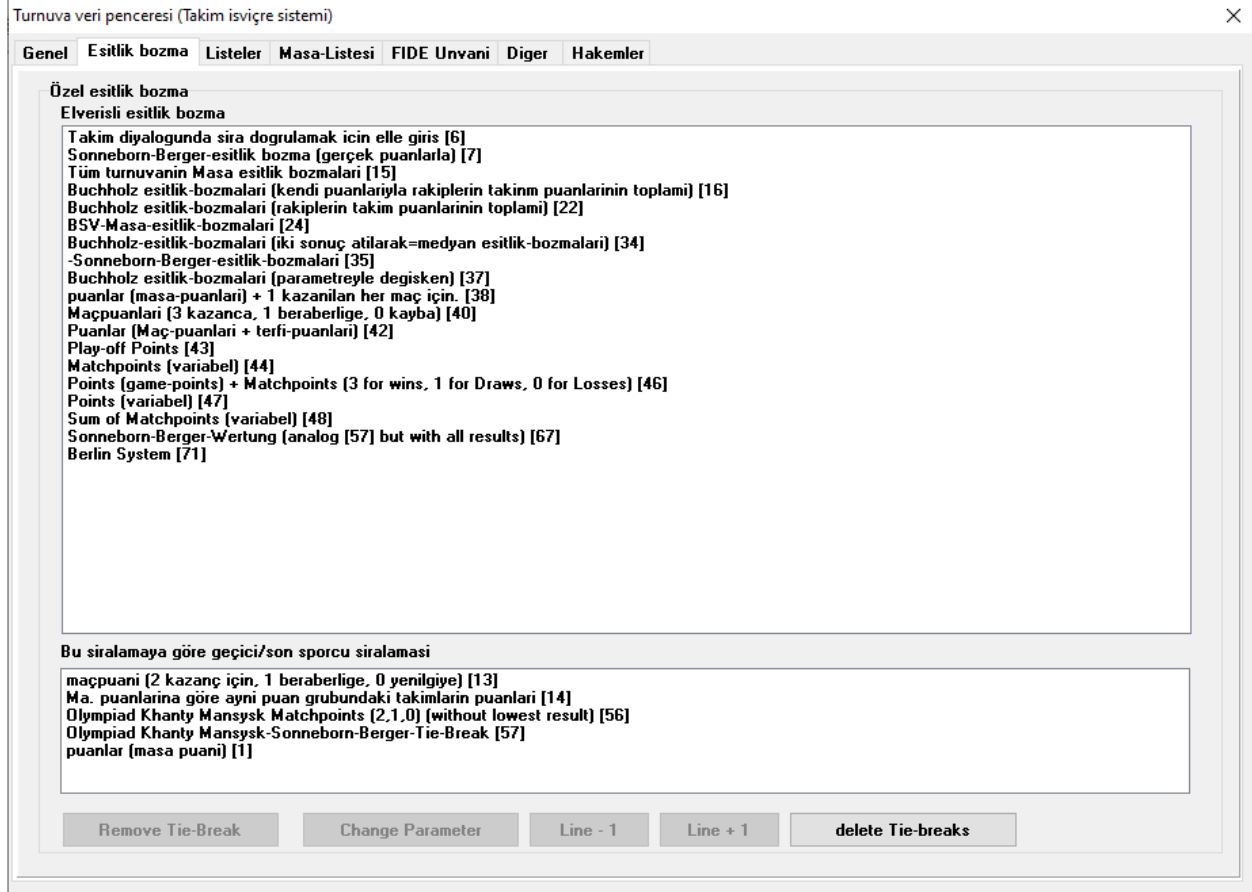
Masa sayısı" ya da"Tekrar oynatma" gibi bazı alanlar **sadece ilk tur eşlendirmesi öncesi değiştirilebilir. (tur 0 seçiliyken)**"Tekrar oynatma" genellikle 1 seçili olur, eğer sporcular birden fazla kez maç yapacaklarsa(örneğin; rövanş maçları) 2 yada daha fazla bir rakamsal değer girilmelidir.

**Kritere göre eşlendirme** takım turnuvalarında eşlendirmenin hangi puan sistemine göre yapılacağını belirler. Masa puanı oynanan maçların toplam puanın değerlendirildiği sekmedir. Maç puanı toplam puanın yarısından fazlasını alan takıma 2, yarısını alan takımlara 1, yarısından azını alan takıma 0 puan verilen sekmedir. Eğer "Maç puanları" seçilmiş ise ilk eşitlik bozmanın da"maç puanı" olarak seçilmesi tavsiye edilir. Tur atlayan takıma verilecek maç puanı da bu kısımdan belirlenebilir.

**Yaş grubu** hangi yaş gruplarının otomatik olarak belirleneceğini belirler. U10,U14, U16, U18, S60 gibi sadece "**U**" ve "**S**"ifadelerine izin verilmektedir. Yaş gruplarının belirlenmesinde **kapatma tarihi** esas alınır. Belirtilen tarihe göre yaş grupları belirlenir. Yaş Grupları sırayla girilmelidir.Yaş gruplarının otomatik olarak yeniden düzenlenmesi gerekiyorsa {Diğer/Seçenekler...} yolu izlenerek güncellenmelidir.

**Önemli:** Emekterlar için hesaplama sadece yıl üzerinden yapılır.

Girilen veriler doğru değilse hata mesajı görüntülenir.



## 2) Eşitlik bozma

Üst kısımda seçilebilecek eşitlik bozmalar yer alır. Alt kısımda ise seçilen eşitlik bozmalar bulunur. Üst kısımdan seçilen eşitlik bozma alttaki listeye eklenir. Turnuvanın yönergesine göre eşitlik bozmalar seçilmelidir. Final sıralaması burada seçilen eşitlik bozmaların liste sırasına göre belirlenir.

**[Remove Tie-break]** seçili eşitlik bozmayı geri alır.

**[Change Parameter]** seçilmiş olan eşitlik bozmanın kriterlerini deęiştirmek için kullanılır. Bazı eşitlik bozma tiplerinde kullanılabilir. (örneğin Bucholz)

**[Line – 1]** seçilmiş eşitlik bozmayı bir üste taşır.

**[Line + 1]** seçilmiş eşitlik bozmayı bir alta taşır.

**[Delete all Tie-Breaks]** Altteki seçilmişmiş olan tüm eşitlik bozmaları siler

Bazı eşitlik bozmalar tarihsel (geleneksel) sebeplerle listede yer almaktadır. Eşitlik bozmalar hakkında daha fazla bilgi sahibi olmak için "**Eşitlik bozmalar**" kısmına bkz ([Final sıralamasının belirlenmesi](#))"

### 3) Listeler

Kategori ödülleri: (sadece isviçre sistemi turnuvalar için kullanılır) **Satır/ kategori** kategori başına en fazla satır sayısını tanımlamak için kullanılır. Eğer değer 0 ise ilk 8 sıradaki sporcular gösterilir.

Kuvvet derecesi; kuvvet - alanları rating kategorilerini belirlemek için kullanılır.

Örneğin; 1400- 1401 1800.

Diğer onay kutuları kategorilerde değerlendirme yapılacak ise ile ilgili işaretleme için kullanılır.

En iyi bayan, en iyi yaş kategorisi gibi

Takım değerlendirmesi; bireysel takım turnuvalarında kaç tane sporcunun takım puanına dâhil edileceğinin belirlendiği bölümdür.

### 4) Masa Listesi

Takım turnuvası olarak düzenlenen turnuvalarda aktif hale gelir. Sadece takım turnuvalarında masa derecesi hesaplanacaksa kullanılır. Sporcunun masa derecesi hesaplamalarına dahil olması için en az oynama yüzdesi, farklı masalarda oynamış ise hangi masaya göre değerlendirmeye alınacağı ve hangi eşitlik bozmalar kullanılacağı belirlenir..

### 5) Fide-Unvan (Unvan elde edilebilecek uluslararası nitelikteki turnuvalarda kullanılır)

Yalnızca unvan elde edilebilecek uluslararası özelliğe sahip Fide turnuvalarında kullanılır.

(örneğin OPEN turnuvalar) Unvan için norm elde eden sporcuların kontrolü ve gerekli belgelerin düzenlemesi bu başlık altından yapılabilir. {Bilgi/Fide-Ünvan Bilgi} sayfandan da ulaşılabilir. Bu sayfadan Fide ünvanı için gerekli pek çok bilgi girilebilir.

**[Yarat Fide-Ünvan-Excel-dosyası]: Ünvan için gerekli şartları taşıyan Her oyuncu için bir excel dosyası oluşturur.**

**[Fide-Ünvan norm onayı bir sporcu için]:** Seçili sporcu için bir onay formu oluşturulmasını sağlar.  
**Önemli:** Seçilen sporcunun tüm şartları taşıdığıının kontrolü ve sorumluluğu çıktıyı alana aittir.

Turnuva veri penceresi (Takım işviçre sistemi)

Genel Esitlik bozma Listeler Masa-Listesi FIDE Unvanı Diğer Hakemler

HTML-Dosya ismi  \$.tur için genel isim (e.g TUR\_\$.htm)

Veri tabanı anahtarı

Özel sonuçların girilmesine izin ver(0:0, ½:0, 0:½, 1U:0U, ½:½U, 0U:1U).

Çıkarılan sporcular için sonuç gir (0 varsayılan sonuç) or teams

Enter result for player/team which has a bye

Sporcular her zaman elle eşlendirilebilir.

Takım esitlik bozular ile

Add points in the field PtsAdd in the player dialog for pairing and ranking (disabled when JaVaFo engine is used)

If player loses by forfeit, the team result will be reduced by a half point.

Enable manual color assignment of players.

Apply the FIDE-rules for Swiss-System tournaments from July 2017

Sorting teams in start rank list according of rating average of

best boards

first boards

Players who have an x in the field "group"

For all not rated players: From lowest rated player rounded down to the nearest 100.

Eşlendirme listesi

otomatik

dizme yok

Turnuva tipi

Please use only tournament type "other tournaments". The other tournament types are reserved for very specific tournaments (and persons) or Austrian tournaments and not documented in the manual.

Diğer turnuvalar

Olimpiyat

Wiener Vereinsmeisterschaft

Staatsliga

Wiener Betriebsmeisterschaft

KO-Sistem (eleme)[WM]

Burgenländische Meisterschaft

AUT-Single-Player Eingabe

Kärntner Meisterschaft

clock simul

Avrupa Sampiyonası

rating-data output for several federations

activate several federations

all sorts of federations

AUT  
SUI  
GER  
ESP  
CZE

rated federations

<==>

For every rated federation, the (unique) Player Ident-Number can separately entered.

Show ID numbers of this federation in all lists

Tamam

## 6) Diğer

Varsayılan ayarları kullanmanız tavsiye edilir.

Eşlendirme için otomatik diz seçeneği varsayılan olarak gelmez. Eğer otomatik seçeneği seçilirse her tur sonrası başlangıç sıralaması otomatik olarak tekrar dizilir.

Genel sekmesinde başlangıç sıralamasını otomatik diz seçeneği işaretliyse sporcu girişi yapılırken sporcuların otomatik olarak sıralanması sağlanır.

Veri tabanı anahtarı turnuvayı Chess-Results.com Sunusuna gönderirken kullanılan koddur.(bkz [Chess-Results.com](http://Chess-Results.com))

Sonuç giriş penceresinde özel sonuçların görüntülenmesi isteniyorsa başındaki kutuya işaret konulmalıdır. "Çıkarılan sporcular için sonuç gir" işaretliyse eşlendirmenin altında eşlendirme dışı bırakılmış (ihraç) tüm sporcular listelenir.

Bireysel işviçre sisteminde sporcular takım bilgisiyle birlikte girilirse,"Takım eşitlik bozular ile" seçildiğinde turnuva işviçre sistemi (takım eşitlik bozma) tipine dönüşür. (bireysel takım)

## 7) Hakemler

Fide rating listesini yükledikten sonra hakemleri tek tek girmek yerine sistemden çekilmesine yarayan sekmedir. **Only search for arbiters in Fide List** işaretliken sadece Fide unvanına sahip

hakemleri (FA, IA) Genel sekmesindeki ilgili alana ekler. İşaret kaldırılır ise geçerli Fide Id sahibi herkesi hakem olarak ekleyebilirsiniz. Hakemlik türüne göre seçim yapıldıktan sonra Ekleme yapmak için [isim veya kod] sekmesinden istenilen isim yazılır. İstenilen isim bulunduktan sonra [kabul et] butonuna basılır.





## Takımlar penceresi

Takımlar penceresine menü seçeneklerinden {Giriş/takımlar...} yolu izlenilerek ulaşılabilir. Bu pencere takım bilgilerinin girişi ve değiştirilmesi için kullanılır.

No	Takim	Takim kısa form	CNo	Takim kap	kod	terk etme	siradogru	Gr	Bilgi	Eklenenpu	TableNo
1	EGE BÖLGESİ	EGE	0								0
2	AKDENİZ BÖLGESİ	AKDENİZ	0								0
3	MARMARA BÖLGESİ	MARMARA	0								0
4	KARADENİZ BÖLGESİ	KARADENİZ	0								0
5	DOĞU ANADOLU BÖLGESİ	DOĞU ANADOLU	0								0
6	GÜNEYDOĞU ANADOLU BÖLGESİ	GÜNEYDOĞU ANADOLU	0								0
7	İÇ ANADOLU BÖLGESİ	İÇ ANADOLU	0								0

Sil Rastgele No-1 No+1  Ordered by alphabet  Tamam

isim veya kodu:

Bu pencerede takım isimleri, takım isimlerinin kısa halleri, klüp numaraları (Avusturya için geçerli)(CNo), takım kaptanı, takım kısaltmaları (kod) (maksimum 4 karakter), terk etme , sıra doğrulama, grup (maksimum 4 karakter), bilgi (maksimum 10 karakter), eklenen puan sütunları bulunur. İşleyiş Excel gibidir.

Sıra doğrulama ve eklenen puanlar başlıkları sıralama ve eşitlik bozmalarda etkilidir.

Takım kısa ismi girilmezse takım ismi otomatik olarak kısa form olarak da işlenir.

### Butonların açıklaması

**[Sil]** takım ve bütün oyuncuları silinir.

**[Rastgele]** Takımları rastgele sıralar.

**[No+1]** seçili olan takımı alttaki takımla yer değiştirir.

**[No-1]** seçili olan takımı üstteki takımla yer değiştirir.

**[Terk]** (Sadece döner sistem turnuvalarda aktif olur) seçili olan takım turnuva dışı tutulur(ancak silinmez). Bu buton final sıralamasında takımın puanlarını kullanılıp kullanılmayacağını belirlemek için kullanılır.



## Yer Penceresi

Yer penceresine menü seçeneklerinden {Giriş /Yer...} yolu izlenilerek ulaşılabilir. Takım döner sistemde Oyun yerlerini ve organiztörleri girmek ve değiştirmek için kullanılır.

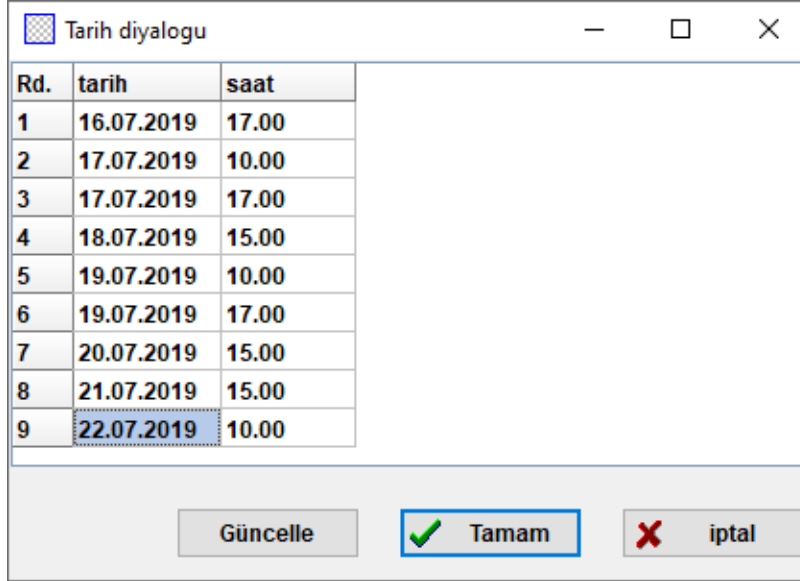
Takım maçlarının farklı yerlerde ve zamanlarda yapılabildiği durumlarda her eşlendirme için bilgi girişi yapılmasını sağlar.

{Diğer / PGN Dosyaları ...} penceresinde "tura göre değişin yer" seçeneği işaretliyse, girilen yerler PGN dosyası iletişim kutusunda dikkate alınır. Dahası, bunlar eşleştirme listesinde gösterilir.



## Tarihler penceresi

Tarihler penceresi menü seçenekleri {Giriş/Tarihler...} yolu izlenilerek açılabilir. Tur günleri ve saatlerinin girilmesi/değiştirilmesi için kullanılır.. Girilen tarihler bazı listelerde görüntülenir.



The screenshot shows a dialog box titled 'Tarih diyalogu' with a table containing 9 rows of data. The table has three columns: 'Rd.', 'tarih', and 'saat'. The data is as follows:

Rd.	tarih	saat
1	16.07.2019	17.00
2	17.07.2019	10.00
3	17.07.2019	17.00
4	18.07.2019	15.00
5	19.07.2019	10.00
6	19.07.2019	17.00
7	20.07.2019	15.00
8	21.07.2019	15.00
9	22.07.2019	10.00

Below the table, there are three buttons: 'Güncelle', 'Tamam' (highlighted with a blue border and a green checkmark), and 'iptal' (with a red X icon).

Çoğunlukla Gün ve Ay girmek yeterlidir. Yıl otomatik olarak sistem yılına dönüştürülecektir. Saat girişi herhangi bir zamanda ve şekilde yapılabilir. Genellikle sistem tarafından kontrol edilmez. (Maksimum 12 karakter girilebilir)

**Önemli:** Eğer tüm turlar aynı saate başlayacak ise ilk turun saatini girdikten sonra [Güncelle] kullanılarak diğer turlara saatin ve tarihin kopyalanması sağlanır.

## Para ödülleri penceresi / ödül listesi

Para ödülleri penceresine menü seçeneklerinden {Diğer/Para ödülleri...} yolu izlenilerek açılabilir. Para ödülleri girmek ve listelemek için kullanılır.

Sıra.	SNo	isim	puanlar	ödül hesaplama	girilen ödül
1	2	ÖZEL, BİLGE İBRAHİM	4½	5000	5000
2	11	ÖZEL, EGE	4	3000	3000
3	10	ÖZEL, EFE	3½	1000	1000
4	8	İNÇİ, SUDE HİLAL	2½	375	500
	13	ÖZTÜRK, SERCAN	2½	375	250
6	1	ACAR, ÖZGÜR	2		
	3	AKYOL, ELÇİN	2		
	4	ÇELİK, İZEL	2		
	5	DALGIÇ, YOSUN	2		
	6	EREN, ECRİN	2		
	7	HİLAL, MEHMET	2		
	9	ONBAŞI, AYYILDIZ	2		

Para ödülleri girildi: 9750 Para ödülleri hesaplandı: 9750

Vergi (organizatör kesintisi) %: 0 Net: 0

Hesaplama:  
 Hort Sistemi  
 Ödülleri paylaşır  
 Ödülleri paylaşırma

Son ödül-grubunda:  
 Tüm sporcuları dikkate al  
 Yalnız 0 Sporcu

Sil Yazdır  
Satır + 1 Yardım  
Satır - 1 Tamam

Turnuvanın başlangıcında para ödülleri girilebilir. Girilen veriler turnuva dosyasında saklanır. Her hangibir turda bu pencere açılırsa mevcut turdaki para ödülü dağılımını gösterir.

**Not:** Sporcu/takımlar satır -1 ile ödül dışı tutulabilir.

### Ödüllerin hesaplanması için 3 farklı yol mevcuttur:

- 1) Hort sistemi (adını Vlastimil Hort'tan alır) : her sporcu final sıralamasına uygun ödülün %50 sini alır. Geri kalan %50 puan grubundaki sporculara eşit olarak dağıtılır.
- 2) Ödüllerini paylaşır: Aynı puan grubundaki sporcular, sıralamaya göre toplam ödülü paylaşır.
- 3) Ödüllerini paylaşırma : Ödüller sıralama listesine göre dağıtılır (istisna: Eğer tüm eşitlik bozular aynı ise ödül paylaşırılır.  
[Sil] Tüm ödül girişleri silinir.

0A

## Seenekler penceresi

Genel kullanım parametrelerini belirlemek iin kullanılır.

Seim penceresi

Genel Sporcu girişi Listeler

Metin dzenleyici Notepad.exe Değişim

Javaw.exe Değişim

Pencere boyutunu otomatik olarak ayarla

Number of backup generations (0..no backup) 0

Creating a backup file after pairing a round

Number of shown rows in rating list (500..9999) 1000

Excel-Format

Doysa uzantısı: xls  Doysa uzantısı:xlsx

Dosya listesini sil

Var sayılan ayarlar

Turları sil

Delete all players

Tamam İptal

Pencere 3 sekmeden oluşur. (Genel, Sporcu Girişi, Listeler):

### 1) Genel

Resimde varsayılan deęerler gsterilmiřtir.

Parametre

Aıklama

Metin Düzenleyici	Protokolleri göstermek için gereklidir. (örneğin PGN dosyaları).
Pencere boyutu otomatik ayarla	Eğer aktifse, pencerelerin boyutları tüm veriler görünecek şekilde otomatik olarak ayarlanır.
Number of backup generations	Eğer 0 dan büyük bir değer girilir ve kaydedilirse mevcut turnuva verilerinin uzantısı bak olan bir kopyası oluşturulur. Asıl dosyada sorun oluşursa yedek dosyalardan yardım alınabilir.
[Dosya listesini sil]	"Dosya" menüsü altında daha önce çalışılmış olan dosyaların listesini silmek için kullanılır. Sadece kullanılmış olan dosyaların ilstesini silinir, dosyalar silinmez.
[Varsayılan ayarlar]	Tüm ayarları kurulumdaki varsayılan ayarlara dönüştürür.(Kişisel oluşturduğunuz tanımlamalar hariç)
[Turları Sil]	Sadece İsviçre sistemi turnuvalarda kullanılabilir. Tüm eşlendirmeler, sonuçlar ve ihraçlar seçilen turun ve 1 fazlası için silinir. Takım/sporcu verileri silinmez.
[Delete all players]	Tüm sporcu ve takım verilerini siler.



Seçim penceresi

Genel Sporcu girişi Listeler

Sporcu-isimlerini dönüştürüyor

Degistirme

SOYADI ADI

Soyadı Adı

SOYADI Adı

surname first name

Güncelle

otomatik tip atama

Güncelle

EU/yabancı isareti

Güncelle

Takimismi dönüştürülüyor

Degistirme

TAKIMİSMİ

Takimismi

Güncelle

Var sayılan federasyon

TUR

All Players with group=N will not be paired in round 1.

Güncelle

Tamam İptal

## 2) Sporcu Girişi

### Parametre

Sporcu isimlerini dönüştürüyor  
[Güncelle]

Takım isimleri dönüştürülüyor

Otomatik tip atama  
[Güncelle]

### Açıklama

Girişi yapılan oyuncu isimlerinin büyük küçük harf yazım şekillerinin toplu olarak düzenlemek için kullanılır. İşaretlenen seçeneğe göre tüm verilerin güncellenmesini sağlar.

Girişi yapılan takım isimlerinin büyük küçük harf yazım şekillerinin toplu olarak düzenlemek için kullanılır.

Sporcu penceresindeki "tip" alanındaki verileri güncellemek için kullanılır. Güncelle için Sporcu penceresinde doğum tarihi dikkate alınarak, turnuva verisinde girilen yaş gruplarına göre tip ataması yapılır.(U9,U12,S50 gibi)

Varsayılan Federasyon

Sporcu girişinde federasyon bilgisi girilmemesi durumunda varsayılan federasyon otomatik olarak sproculara atanır.

EU/ yabancı işareti[Güncelle]

The field "group" in the player-dialog is updated. It depends on the Federation (field FED).

EU: Belçika (BEL), Bulgaristan (BUL), Danimarka (DEN), Almanya (GER), Estonya (EST), Finlandiya (FIN), Fransa (FRA), Yunanistan (GRE), İrlanda (IRL), İtalya (ITA), Letonya (LAT), Litauen (LTU), Luksemburg (LUX), Malta (MLT), Hollanda (NDE), Avusturya (AUT), Polonya (POL), Portekiz (POR), Romanya (ROU), İsveç (SWE), Slovakya (SVK), Slovenya (SLO), İspanya (ESP), Çekya (CZE), Macaristan (HUN), İngiltere (ENG) ve Kıbrıs Cumhuriyeti(CYP).

boş varsayılan federasyon seçilir

bırakılırsa:

A: Geri kalan tüm ülkeler

### 3) Listeler

#### Parametre

Skor çıktısı

Hükmen kayıp çıktısı

Sonuçlar ve tabloları için beraberlik (½) işareti

[Varsayılan ayarlar]

Seperate first name and surname with comma

At all lists; first name before last name

#### Açıklama

Listelerde beraberlik sonucunun nasıl gösterileceği belirlenir.

Listelerde hükmen sonucunun nasıl gösterileceği belirlenir. İsteğe bağlı beraberlik işareti kullanılabilir.

Tüm liste ayarlarını kurulumdaki varsayılan ayarlara dönüştürür

İsim ve soyisim arasında tüm listelerde virgül koyulmasını sağlar

Tüm listelerde, ismin soyisimden önce görüntülenmesini sağlar

## Hatalı Sporcu girişlerinin düzeltilmesi

Sporcu bilgileri menü seçenekleri {Giriş/Sporcular...} ya da {Giriş/Sporcuları Gir...} yolu izlenerek açılan pencerelerden yapılabilir.

No	Soyadı/ID no	Adı	mezun	Unvan	Rtg.T	Rtg.	DogTr	Cins	Fed	Tip	Grup	ID no	Fide-no	Kaynak	Ça
1	UCTUJ	AHMET			0	0	28.07.2011	TUR		A	KATEGORİ 11111111	6359876			1
2	HAZNEROĞLU	AKİF TAYFUN			0	0	21.09.2010	TUR		A	KATEGORİ 11111111	34534610			10
3	GÜR MEN	ATILLA			0	0	08.02.2010	TUR		A	KATEGORİ 11111111	74500953			8
4	METE	AYKUT İLKER			0	0	09.04.2010	TUR		A	KATEGORİ 11111111	6355684			6
5	KELEŞ	AŞKIN			0	0	28.12.2010	TUR		A	KATEGORİ 11111111	26351404			30
6	BİNGÖLBALİ	BİLAL			0	0	12.06.2010	TUR		A	KATEGORİ 11111111	6365841			16
7	ÖZEL	BİLGE İBRAHİM			0	0	31.01.2011	TUR		A	KATEGORİ 11111111	6304958			20
8	TEZUYSAL	DUYGU			0	0	01.01.2010	TUR		A	KATEGORİ 11111111	6303765			12
9	ÖZEL	EFE			0	0	17.08.2010	TUR		A	KATEGORİ 11111111	6303919			24
10	ÖZEL	EGE			0	0	02.03.2010	TUR		A	KATEGORİ 11111111	44535929			25
11	EMİRMUSAOGULLAR	EMRE			0	0	26.07.2010	TUR		A	KATEGORİ 11111111	6303110			27
12	EMİRMUSAOGULLAR	EREN			0	0	14.06.2010	TUR		A	KATEGORİ 11111111	14004135			26
13	TULAY	GÜLKIZ			0	0	09.09.2010	TUR		A	KATEGORİ 11111111	26301113			29
14	TAŞ	HALİL			0	0	04.10.2011	TUR		A	KATEGORİ 11111111	6309682			9
15	DARI	HALİL HİLMİ DARI			0	0	02.09.2010	TUR		A	KATEGORİ 11111111	22004297			31
16	KÜÇÜKKILINÇ	HARUN			0	0	01.06.2010	TUR		A	KATEGORİ 11111111	6301436			7
17	BOZTEKİN	KEMAL			0	0	26.03.2010	TUR		A	KATEGORİ 11111111	13404458			11
18	ÇİÇEK	MELİH			0	0	17.05.2010	TUR		A	KATEGORİ 11111111	34529578			13
19	YILDIZ	MUAMMER			0	0	29.04.2011	TUR		A	KATEGORİ 11111111	6310176			32
20	İMAMOĞLU	MUSTAFA			0	0	19.02.2011	TUR		A	KATEGORİ 11111111	6399762			3

Sil Kayıt-Kontrol Tamam isim veya kod:

Sporcular bölümünde girilmiş olan sporcular ve bilgileri yer alır. Tüm bilgiler doğrudan bu alandan değiştirilebilir. İmleci ilgili hücreye götürüp(örneğin <tab> tuşuyla birlikte), hücrenin seçilmesini ve veri girişinin yapılması sağlanır.(seçili hücre ve satır mavi renkte görüntülenir.) Hücre seçiliyken değer girilir ise var olan değer silinir. **Eğer var olan bilgide sadece düzeltme yapılacak ise (örneğin sporcunun adı ) hücre seçildikten sonra <Enter> ya da <Return> tuşuna basılması gerekir. (ya da fare ile çift tıklama yapılmalıdır)** Örneğin; Takım turnuvalarında sporcunun takım ana listesindeki sıralaması değiştirilmek istenirse sporcu seçildikten sonra "Bno" başlığındaki rakam değerini uygun olan değerlerle değiştirmek gerekir.

ayrıca "[Sporcu girişi](#)" kısmına göz atmak isteyebilirsiniz.

## Yazdırma, baskı önizleme

Temel olarak her liste menüden seçilen ilgili parametrelere bağlı olarak, ekrana, yazıcıya ya da dosyaya gönderilebilir. {Çıktı} menüsünden düzenlenebilir.

Eğer çıktı parametresi "Yazıcı" olarak seçilmek isteniyorsa, menü seçenekleri {Çıktı/Yazdırma Parametreleri} seçilerek yazdırmayla ilgili pencerenin açılarak değişiklikler yapılması sağlanır.

- Yazdırma Parametreleri seçili olmaz ise: Liste doğrudan yazıcıya gönderilir.
- Yazdırma Parametreleri seçili olur ise: Aşağıdaki yazdırılmak istenen liste seçildikten sonra yazdırma değerlerinin düzenlenebileceği pencere açılır.

(12/12) Baslangic siralamasi listesi

Genel Metin-dosyalari HTML-dosyalari sütunlar diger

Boyut (nokta)  
 5  11  
 6  12  
 7  13  
 8  14  
 9  15  
 10  
 Diger   
 en uygun

satir/sayfa  
 32  80  
 40  88  
 48  96  
 56  104  
 64  112  
 72  
 Diger   
 en uygun

Biçim  
 Dikey  
 Yatay

Yazi tipi  
Arial

Liste seçimi  
 Standart liste  
 Standartlist, (Okul kulüp yerine)  
 OLUSTURULAN  
 tanimsiz  
 tanimsiz  
 tanimsiz

Kenarliklar mm olarak  
Sol  Yukari  Asagi

sayfa degistir  
 Listeler arasında sayfa degistir  
 Liste sonunda sayfa degistir  
 en uygun  diger

Tur "den /"e kadar  
 "e...   
 azalan

Liste numaralari

alan genisligi ekle  
 0,1 mm içinde

sonra  -  
sonra  -

Grup-araligi  
 mm olarak

Diger ayarlar  
 izgara çizgileriyle  
 turnuva ismiyle  
 Turnuva ismini ortala  
 turnuva bilgisiyle (yer, hakem...)  
 sayfalar, tarih ve dosya ismiyle  
 bos sütunlar yazdir

liste ismiyle  
 tablo-basligiyla  
 basligi gri göster  
 ayni alanlar için ayni genislik  
 Puan /Sonuçlar Çiktisi  
 bütün sütunlari yazdir

sporcular /satirlar  
"den..   
"e...

Excel-Dosyasi çiktisi

Liste-Tanimlamalari

? Yardım

Yazdırma iletişim penceresi kendi içerisinde çok fazla detaya sahiptir ve 5 temel sekme ayrılmıştır.(Genel, Metin dosyalari, HTML dosyalari, Sütunlar ve diğer):

## 1) Genel

Çoğu parametre kendi kendini açıklamaktadır. Eğer değerler değiştirilirse otomatik olarak kayıt edilir. "Boyut", "Satır/Sayfa", "Biçim" ve "Listeler arasında sayfa değiştir" seçeneklerinde yapılan değişiklikler tüm standart listeler için geçerli olur.

Boyut (nokta)

5    11

6    12

7    13

8    14

9    15

10

Diğer

en uygun



Boyut kısmında "en uygun" seçeneği varsayılan olarak gelir. Değişiklik yapılmazsa sayfada görüntülenecek verilere göre karakter yüksekliği otomatik olarak ayarlanır. Eğer istenirse Karakter yükseklik ayarlarında değişiklik yapılabilir. "Satır/Sayfa" kısmı da aynı şekilde düzenlenebilir.

"Liste seçimi" kısmı aktif olan ayarları göstermek için kullanılır. Hiçbir değişiklik yapılmamışsa varsayılan olarak "Standart Liste" seçili olarak görüntülenir. İstenirse 5 - 6 farklı liste tipi tanımlanabilir. [Yeni liste tanımla] seçeneği altında açılan pencereden listeye isim verilerek görüntülenmesi istenen "Sütunlar" (aşağıda sütunlar başlığında görüntülediği gibi ) ve sütun başlıkları değiştirilebilir.

[Yazdır], butona basıldığında seçilen parametrelere uygun olarak seçilmiş olan liste yazdırılır.

[Baskı Önizleme] butona basıldığında yeni bir pencere açılarak yazdırılmak istene liste baskı önizleme olarak görüntülenir. (bazı küçük değişiklikler gözlemlenebilir).

## 2) Metin dosyaları

Tüm listeler istenirse notpad dosyasında görüntülenebilir.

## 3) HTML-dosyaları

Tüm listelerin html dosyası halinde saklanması mümkündür. Bu şekilde saklanan dosya doğrudan internet sayfası olarak görüntülenebilir ve yayınlabilir ya da istenirse Word programında (ya da başka bir HTML düzenleme Programı varsa) düzenlenebilecek şekilde açılabilir.

**Not:** Swiss-Manager dosyalarınız için Turnuvalarınızı internete yüklemenin ve yayınlamanın en basit, en hızlı ve profesyonel yolu chess-results.com adresini kullanmak olacaktır. internet sayfasına ulaşmak için <http://chess-results.com> adresini kullanınabilir ya da "[Chess-Results.com](http://chess-results.com)" başlığına göz atmak isteyebilirsiniz.

#### 4) Sütunlar

[Yeni Liste Tanımla] ile "Standart Liste" değerlerinin kopyalandığı pencereye ulaşırsınız.

(13/13) Başlangıç sıralaması listesi

Genel Metin-dosyaları HTML-dosyaları **sütunlar** diğer

Liste ismi Standart liste

No.	fieldname	listede	göster	format	grid	add.genislik	min.genislik
1	SNo.	B.NO.	Evet	sag	iki tarafa dayali	0	0
2	Unvan		Evet	merkez	iki tarafa dayali	0	0
3	isim	İSİM	Evet	sol	iki tarafa dayali	0	0
4	kisaisim	İSİM	Hayir	sol	iki tarafa dayali	0	0
5	Cinsiyet		Hayir	merkez	iki tarafa dayali	0	0
6	Rating	RTG	Hayir	sag	iki tarafa dayali	0	0
7	Rtg.Ulusal.	UKD	Evet	sag	iki tarafa dayali	0	0
8	Rtg.ulsrsi.	ELO	Evet	sag	iki tarafa dayali	0	0
9	fed.ulke	SONUÇ	Hayir	sol	iki tarafa dayali	0	0
10	fed.ulke (ler)	fs	Hayir	merkez	iki tarafa dayali	0	0
11	Federasyon	FED	Evet	merkez	iki tarafa dayali	0	0
12	federasyon	Federasyon	Hayir	sol	iki tarafa dayali	0	0
13	Kulup/Yer	KULÜP/ŞEHİR	Evet	sol	iki tarafa dayali	0	0
14	Dog.tarihi	DOĞUM TARİHİ	Hayir	sag	iki tarafa dayali	0	0
15	age	age	Hayir	sag	iki tarafa dayali	0	0
16	Id.No	LİSANS NO.	Hayir	sag	iki tarafa dayali	0	0
17	Tip	TİP	Hayir	merkez	iki tarafa dayali	0	0
18	Grup	GR	Hayir	merkez	iki tarafa dayali	0	0
19	Fide-No	FIDE NO.	Hayir	sag	iki tarafa dayali	0	0

kopyala sil satir-1 satir+1 ? Yardım X Son

Aşağıdaki değişiklikleri yapmak mümkündür;

- 1) Alanları göster/gizle. (görünür yapmak için j ya da y , gizlemek için n.. harfine basılması gerekir)
- 2) Hücre içindeki değerleri hizalama (l..sola hizala, c..ortala, r..sağa hizala).
- 3) Sütun başlığının yüksekliği
- 4) Klavuz çizgilerin düzeni
- 5) Sütunların sırası **satir -1 seçili satırı yukarı taşır ve listede daha önce görüntülenmesi sağlanır.**  
**Satir +1 seçili satırı aşağı taşır ve listede daha sonraki sırada görüntülenmesi sağlanır**
- 6) İsteğe bağlı olarak sütun genişliği ayarlanabilir.

7) Görüntülenmesi istenen sütunların başlıklarına istenilen bir değer girilebilir.

### 5) Diğer

[Bitmap olarak kaydet] listelerin BMP resmi olarak kaydedilmesini sağlar. bmp dosyaları word programı için en kolay açılan resim dosyası türüdür. Özellikle döner sistem turnuvaları için pratik bir çözüm olarak kullanılabilir.



## Farklı listeleri yazdırma

**Bireysel İsviçre turnuvaları için** farklı listeleri aynı anda yazdırmak mümkündür. Aynı zamanda bu listeri Metin dosyaları ya da HTML dosyaları halinde saklamakta mümkündür. Farklı Listeleri tek seferde yazdırmak için menü seçeneklerinden {Çıktı/Farklı listeleri bastır...} yolu izlenmelidir.

Açıyan pencerenin sol tarafında yazdırılabilecek listelerin bir listesi bulunur. Sayfanın orta kısmında "Yalnızca son iki turu göster" seçeneği aktif ise yazdırılabilecek listeler son iki turla sınırlandırılır. Daha eski turlar da yazdırılmak isteniyorsa seçim kutusundaki işaret kaldırılmalıdır. "Mevcut Tüm Listeler" başlığından seçilen listeler sağ tarafta bulunan kısma aktarılır.

Eğer metin ya da HTML çıktısı alınmak istenirse, çıktıların hangi klasörde saklanacağı alttaki seçeneklerden düzenlenebilir. HTML dosyalarının uzantısı .htm, metin dosyalarını uzantısı txt olacak şekilde kayıt yapılır..



•"her liste kendi dosyasına kaydedilecek" seçeneği pasif ise, listenin çıktısı tek dosya halinde alınır.Listen.ext

•"her liste kendi dosyasına kaydedilecek" seçeneği aktif ise:

Başlangıç sıralaması	Dosyaadı_Start.ext
Eşlendirme tur ...	Dosyaadı_pairings_rd.ext
Sonuçlar tur...	Dosyaadı_results_rd.ext
Geçici/final sıralaması	Dosyaadı_rank_rd.ext
Tablo/Başlangıç sıralaması	Dosyaadı_tabstart_rd.ext
Tablo/ Eşitlik Bozma	Dosyaadı_tabrank_rd.ext
Eşlendirme kontrol listesi	Dosyaadı_control_rd.ext

Nereye: Dosyaadı ... uzantı..... tur.....	Dosyaadı TUNx uzantısı olmadan txt yada htm seçeneneğine göre "çıkıtı" seçili olan tur
---	--

HTML- ve metin dosyaları için varsayılan kayıt yeri program kurulduğunda açılan klasörülerdir. İstenildiğinde değiştirilebilir..

## Aynı anda birden farklı turnuva dosyasıyla çalışma

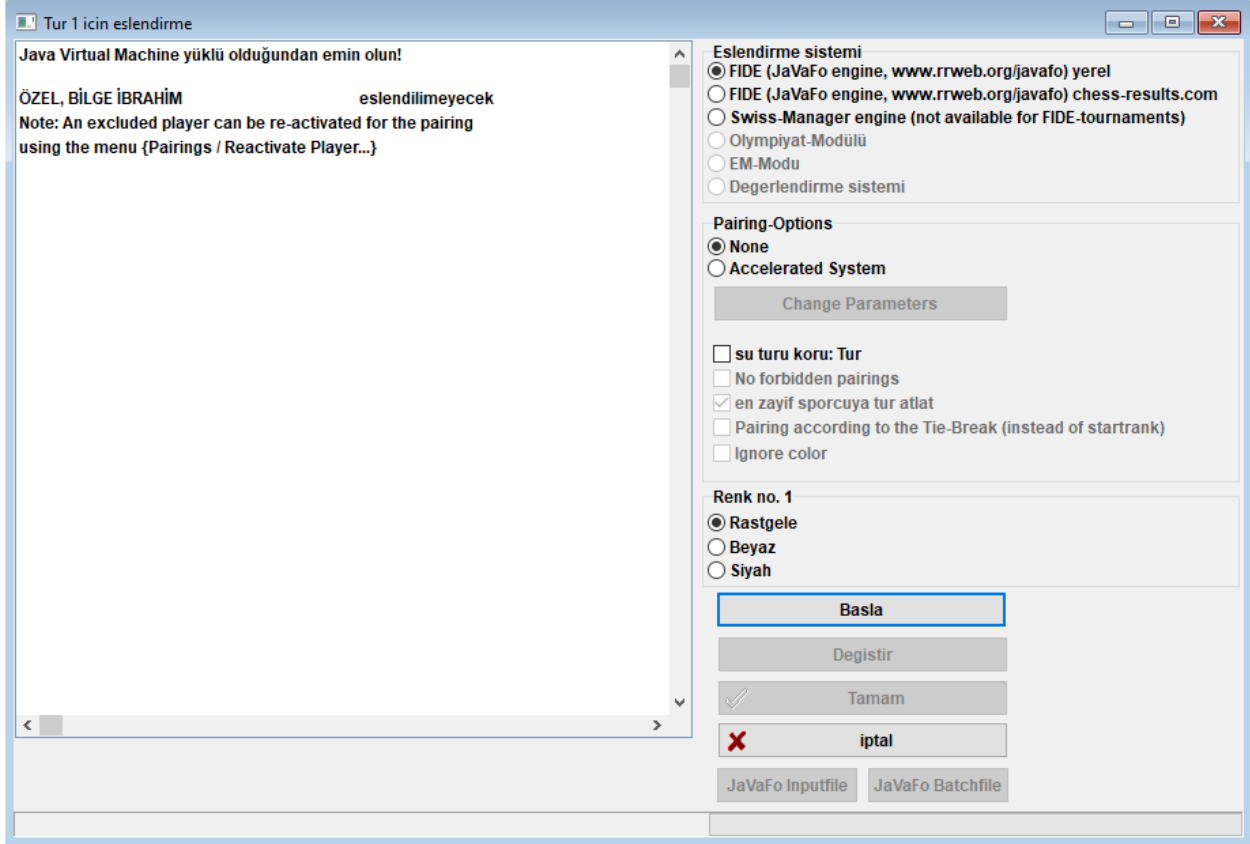
Her kategori yada turnuva için ilgili swiss dosyası ile aynı anda çalışmak mümkündür. <ALT> + <TAB> tuşlarına basılı tutarak açık olan program dosyaları arasında geçiş yapılabilir.

**Not:** Genel parametler ya da kişisel tanımlanmış parametreler otomatik olarak son işlem yapılan dosyadaki değerlere göre kaydedilir.



## Eşlendirme penceresi (İsviçre Sistemi)

Eşlendirme penceresine menü seçenekleri {Eşlendirme/Eşlendirme yap...} ya da <F6> yoluyla ulaşılabilir. **Seçili olan tur** (başlangıçta tur 0) için sonraki turun eşlendirmesinin yapılmasını sağlar. Açılan pencerenin üst kısmında kaçınıcı tur için eşlendirme yapılacağı yazmaktadır.



Sol tarafta eşlendirmeye alınmayan sporcuların listesi, Sağ tarafta yer alan liste eşlendirmeyi etkileyecek değerlerden oluşur.

**Aşağıdaki eşlendirme yöntemleri kullanılabilir:**

- **FIDE (JaVaFo engine, www.rrweb.org/javafo) yerel:** **Önemli:** Bu seçeneğin aktif olabilmesi için sisteminizde Java yüklü olmalıdır. Eğer sisteminizde yüklü değilse, <http://www.java.com/en/download/> adresinden yükleyebilirsiniz ya da diğer seçeneği işaretleyip chess results internet üzerinden eşlendirmenin yapılmasını sağlayabilirsiniz. Bu şekilde eşlendirme yapmak için internet bağlantısı gerekmektedir.

The pairing based on the [FIDE-Swiss System-Regeln \(Dutch System\)](#).

**Önemli :** Eğer .jar uzantısı is not Java ile uyumlu görünmüyorsa, Java programı (genellikle Javaw.exe dosyası) [Seçenekler penceresi](#) kullanılarak seçilebilir.

•**FIDE (JaVaFo engine, [www.rrweb.org/javafo](http://www.rrweb.org/javafo)) chess-results.com:** Bu seçenekte Java yüklü olmasa da **internet bağlantısı varsa** Chess-Results.com adresi üzerinden eşlendirme yapılabilir.

Bu kısımda "Turnuva raporu dosyası" ([TRF16](#)) chess-result adresine gönderilir, eşlendirme yapıldıktan sonra tekrar program içerisine yüklemesi yapılır.

•**Swiss-Manager Engine:** Programın kendi içerisindeki algoritmayı kullandığı seçenektir.

•**Olympiad-Modu:** Olimpiyat için özel mod. Bu mod yalnızca birkaç özel kullanıcı için kullanılabilir. .

•**EM-Mode:** Avrupa Satranç Şampiyonası için özel mod. Bu mod yalnızca birkaç özel kullanıcı için kullanılabilir.

•**Değerlendirme Sistemi:** FIDE modundan önceki eski eşleştirme sistemi uygulanırdı. Nisan 2004'te devre dışı bırakıldı.

### Eşlendirme seçenekleri (Pairing-options)

•**Accelerated System** (Hızlandırılmış sistem) (Sadece bireysel İsviçre sistemi turnuvalarda kullanılabilir): Eşleştirmeden önce, tüm oyuncular başlangıçtaki sıralamaya bağlı olarak (gerçekten yapmış olduklarının dışında) hayali puanlar alır. Bundan sonra eşleştirme normalde şekilde yapılır. Bireysel gruplar, ek hayali puanlar ve tur sayısı [Parametreleri değiştir] ile girilebilir

"Baku Acceleration C.04.5.1" seçeneği (varsayılan olarak pasif görünür)

Bu sistemle ilgili detaylara Fide'nin sayfasından ulaşabilirsiniz. [Baku Acceleration C.04.5.1](#)

•**Su turu koru :** (varsayılan olarak aktif değildir)

Bu seçenek aktifse, program aynı takımın sporcularını birbiriyle eşleştirmez. (Sporcular ekranında CNo aynı olan sporcular) Bireysel takım turnuvalarında aynı takımın sporcularının birbiriyle eşlendirilmesi yönergeyle yasaklanmış ise kullanılabilir.

•**No forbidden Pairings :** (eğer yasaklı sporcular varsa varsayılan olarak aktif olur)

Menü seçeneklerinden {Eşlendirme/Yasak Eşleştirmeler...} yolu izlenerek istenmeyen eşleştirmeler belirlenebilir.

Bazı sporcuların birbiriyle eşlendirilmesi istenmiyorsa kullanılan seçenektir. Genellikle, bu seçenek uluslararası bir turnuvada politik sorunları önlemek için kullanılır (örneğin, Satranç Olimpiyatları sırasında). Bu seçenek seçilirse, bu "Yasak eşleştirmeler" önlenir.

**Not:** "Yasaklı eşleştirmeler" girilmiş, ancak "Yasaklı Eşleşmeler yok" seçeneği seçilmemişse, "Yasaklı eşleşmeler", eğer varsa, liste kutusunda gösterilir. Yasaklı Eşleştirmelerin sayısı 500 ile sınırlıdır.

•**En zayıf sporcuya tur atlat:**

Varsayılan olarak seçili gelir.Tur atlama gereken sporcu daha sonra istenirse manuel olarak değiştirilebilir.

**Önemli: FIDE-Sistem de bu seçenek daima pasiftir.**

- Pairing according to the Tie-Break (instead of startrank):** Burada oyuncular, seçilen eşitlik bozmaya göre eşleştirme için sıralanır. Genellikle sıralama puanlara ve başlangıç sırasına göre yapılır..  
**Önemli : Bu seçenek yalnızca ilk 2. turda etkinleştirilebilir.**
- Ignore color:** Burada eşleştirme için renk tercihi göz ardı edilir. Sadece Swiss-Manager Engine seçeneğinde kullanılabilir.
- Renk no. 1:** (Varsayılan olarak rastgele seçilidir). En güçlü oyuncunun rengi belirlemek için kullanılan seçenektir.

## Butonların açıklamaları

- [Change Parameters]: Accelerated System** için düzenlemeler yapılmasını sağlayan pencereyi açar.
- [Başla]:** Turun eşlendirmesini yapmayı başlatır. Genellikle birkaç saniye sürer. Yapılan eşlendirmenin çıktısı {Listeler/Eşlendirmeler} ya da <F10> ile alınabilir.
- [Değiştir]:** Yapılan eşlendirmeyi değiştirmek için kullanılır. Hatalı spocu çıkartmak ya da eşlendirmeye yeni sporcu girilmesi durumunda kullanılabilir.
- [Tamam]:** Tur sayacını 1 arttırıp yapılan eşlendirmeyi onaylar.**Yapılmış eşlendirme daha sonra da değiştirilebilir.**
- [İptal]:** Yapılan eşlendirmeyi kaydetmeden iptal etmek için kullanılır.

**Eşlendirmelerin Belirlenmesi:** (eger yasakli sporcular varsa varsayılan olarak aktif olur) Menü seçeneklerinden {Eslendirme/Yasak Eslendirmeler...} yolu izlenerek istenmeyen eslendirmeler belirlenebilir. Açılan listeden önce yasaklanmak istenen sporcu/takım seçilir. Seçilen sporcu/takıma ait bir pencere açıldıktan sonra hangi sporcu/takım ile eşlendirilmesinin önlenmesin isteniyorsa seçim yapılır. Pencerenin sol altında yer alan [Show List] ile yasaklanmış eşlendirmeler görüntülenir.

Yasak Eşlendirmeler: AKDENİZ BÖLGESİ

<input checked="" type="checkbox"/>	DOĞU ANADOLU BÖLGESİ	5	0
<input checked="" type="checkbox"/>	EGE BÖLGESİ	1	0
<input type="checkbox"/>	GÜNEYDOĞU ANADOLU BÖLGESİ	6	0
<input type="checkbox"/>	İÇ ANADOLU BÖLGESİ	7	0
<input type="checkbox"/>	KARADENİZ BÖLGESİ	4	0
<input type="checkbox"/>	MARMARA BÖLGESİ	3	0

Show list

Cancel

OK

## İlk tur eşlendirmesi (İsviçre Sistemi)

İlk tur eşlendirmesini yapmadan önce, Alfatik sporcu listesi (belki sporcular iki defa girilmiştir) ve başlangıç sıraması listesinin(Elo ve Ukd verileri doğru mu?)alınması tavsiye edilir. Bu listelere {Listeler/Alfabetik} ya da {Listeler/Başlangıç Sıralaması} menü seçenekleri izlenerek ulaşılabilir.

### Gerekli olabilecek düzeltmeler:

- Hatalı turnuva verisi:** Hatalı turnuva verileri {[Giriş/Turnuva verisi...](#)}.
- Hatalı sporcu verisi:** hatalı sporcu verileri {[Giriş/Sporcular...](#)} yada {Giriş/Sporcuları gir...}.
- Yeni sporcu gir/Sporcu sil:** Sporcu girişi ya da silinmesi {[Giriş/Sporcuları gir...](#)}. **Dikkat:** Eğer ilk tur eşlendirilmiş bir sporcu silinirse, rakibi de eşlendirilmemiş kabul edilir.(=eşlendirilmemiş / 0 puan / rengi yoktur).

Tüm sporcuları verileri kontrol edip girişler tamamlandıktan sonra ilk tur eşlendirmesi yapılabilir.

{[Eşlendirme/Eşlendirme yap...](#)} ya da <F6> yoluyla eşlendirme penceresine ulaşılabilir.

Eşlendirmeye başlamadan önce, çeşitli sebeplerle sporcu eşlendirmeye almamak yada eşlendirme için yasaklamalar yapmak gibi düzenlemeler yapmak mümkündür.

- [Eşlendirmeyi manuel düzenlemek](#)
- [Tur atlayanı manuel belirlemek](#)
- [Sporcu turdan çıkarmak](#)(=eşlendirilmemiş / 0 puan / rengi yoktur)

### İlk turun (ya da farklı bir turun) yeniden eşlendirilmesi ya da yapılan eşlendirmenin değiştirilmesi gerekiyorsa:

#### İki seçenekten birini seçmek mümkündür:

1) Menü seçeneklerinde yer alan tur başlığınadan önceki tur seçilir. Örneğin: 1.tur eşlendirmesini değiştirmek için tur 0 seçilir. Eşlendirme menüsünden Eşlendirme yap seçilir ve ekrana gelen iki mesaja da evet cevabı verilir eşlendirme ekranının açılması sağlanır. Bu seçeneğin yapılmış olan eşlendirme için yeni oyuncu girişi, eşlendirmeye aktif edilmesi unutulmuş oyuncu olması ya da eşlendirmeden sporcu çıkarılması unutulması, ya da başlangıç sıralamasının yenilendiği (Elo / Ukd değişiklikleri) durumlarında kullanılması için önerilir.

2) Menü seçeneklerinden "Eşlendirme / Yeni sporcu gir seçeneğinin kullanılması. Bu seçenek yapılmış eşlendirmeyi değiştirmek istemiyor fakat yeni bir sporcu eşlendirmeye almak

isteniyorsa kullanılabilir. Genellikle tur atlayan sporcuyla sonradan gelen bir sporcuyla eşlendirmek için kullanılır. İstenirse o tur için birden fazla masanın eşlendirmesi iptal edilip manuel olarak elle farklı bir eşlendirme yapılabilir.





## İlk tur eşlendirmesi (Takım İsviçre Sistemi)

İlk tur eşlendirmesini yapmadan önce oyuncu ve takım bilgilerinin yazdırılması tavsiye edilir. Menü seçeneklerinden {Listeler/Alfabetik} ya da {Listeler/Takım Listeleri} kullanılabilir.

### Gerekli olabilecek düzeltmeler:

- Hatalı turnuva verisi:** turnuva verilerini düzenlemek için {[Giriş/Turnuva verisi ...](#)}.
- Hatalı sporcu verisi:** Sporcu verilerini düzenlemek için {[Giriş/Sporcular...](#)} yada {Giriş/Sporcuları gir...}.
- Hatalı takım verisi:** Takım verilerini düzenlemek için {[Giriş/Takımlar...](#)}.
- Yeni takım girme/takım silme:** Yeni takım girişi ya da takım silmek için {[Giriş/Takımlar...](#)}.
- Yeni sporcu girme/ sporcu silme:** Yeni sporcu girmek ya da sporcu silmek için {[Giriş/Sporcuları gir...](#)} yolları izlenmelidir.

Takım ve sporcu verileri girilip düzenlendikten sonra ilk tur eşlendirmesi yapılabilir. Menü seçeneklerinden {[Eşlendirme/Eşlendirme yap...](#)} ya da <F6> yolu izlenerek eşlendirme penceresine ulaşılır.

Eşlendirmeye başlanmadan önce çeşitli sebeplerle takımı eşlendirmeye almamak yada eşlendirme için yasaklamalar yapmak gibi düzenlemeler yapmak mümkündür.

- [Eşlendirmeyi manuel düzenlemek.](#)
- [Tur atlayan takımı manuel belirlemek.](#)
- [Takımı turdan çıkarmak](#) (=eşlendirilmemiş / 0 puan / rengi yoktur)

## Turdan çıkarma/Tekrar Aktifleştirme Sporcular/Takımlar (İsviçre Sistemi, Takım İsviçre-Sistemi)

### İsviçre Sistemi (Bireysel)

Eğer sporcu bir yada birden fazla turda oynamayacaksa ya da turnuvaya geçerli bir sebeple devam edemeyecekse başhakem (ya da turnuva direktörü) tarafından eşlendirmeye alınmaması sağlanır. Bu işlem {Eşlendirme/Sporcu Çıkart...} yolu izlenerek yapılır. Sporcu için gerekli işlem yapıldıktan sonra belirtilen turlarda sporcu eşlendirmeye dahil edilmez. Tüm eşlendirilmeyen sporcular 0 puan alır ve o tur için rengi olmaz. Böylece gereksiz hükmen sonuçların önüne geçilmiş olunur. {Eşlendirme/Sporcuyu yeniden aktifleştir...} menü seçeneğinden eşlendirmeye alınmayan sporcuların tekrar eşlendirmeye alınması sağlanabilir.

Bu iki menü öğesinden biri seçildikten sporcu seçim penceresi açılır. ( Takım turnuvalarında da benzer bir yol izlenir). Sağ alt taraftan bulunan "isim veya kod" kısmına sporcunun ismi girilerek (bir yada bir kaç harf girildiğinde sadece o harfle yazılan sporcular ekrana gelir.) **Eşlendirmeye alınmayacak sporcu seçildikten sonra** "Atılan sporcu/çekilen" ya da "Yeniden aktifleştirilen sporcu" başlıklı pencere açılır. Eşlendirmeye alınmayan tüm sporcu/takımlar eşlendirme penceresi açıldığında sol tarafta liste halinde görüntülenir.

atılan sporcu / çekilen

ÖZEL, BİLGE İBRAHİM

isaretli satirlar eslendirilmis demektir.

- Tur 1
- Tur 2
- Tur 3
- Tur 4
- Tur 5

Kalan turlari eslendirme

Tamam

iptal

Sporcunun eşlendirmeye alınıp oynadığı satırlar gri renkli olacaktır ve değişime kapalıdır. Turların başındaki kutularda eşlendirmeye alınacak turlarda tik işareti olmalı eşlendirmeye

alınmayacağı turlardaki tik işareti kaldırılmalıdır. [Kalan turları eşlendirme] ya da [Kalan turlarda oynuyor] seçilirse Eşlendirme yapılmamış tüm turlardaki tikler değişiklik gösterecektir. Gerekli seçim işlemi bittikten sonra [Tamam] tuşuna basılarak işlem sonlandırılır ve eşlendirmeye alınmayacak olan başka sporcular için sporcu penresine geri dönülür.

### **Takım-İsviçre Sistemi**

Menü seçeneklerinden {Eşlendirme/Takım Çıkart...} ya da {Eşlendirme/Takımı tekrar aktifleştir...} yolu izlenir.



## Elle Eşlendirme (Manuel) Sporcular/Takımlar

- İsviçre Sistemi turnuvalarda Sporcuları eşlendirme Organizasyondan kaynaklanan nedenlerle sporcuların manuel (elle) eşlendirilmeleri gerekebilir. Menü seçeneklerinden {Eşlendirme/Yeni sporcu gir...} ya da {Eşlendirme/Elle eşlendir...} yolları izlenebilir. {Eşlendirme/Elle Eşlendirme...} sonraki tur için eşlendirmeyi manuel olarak yapmanızı sağlarken {Eşlendirme/Yeni sporcu gir...} İlk turdan mevcut tura kadar sporcuların eşlendirmesini değiştirme imkanı tanır.

Tur 1 için eşlendirmeyi elle belirle

ACAR, ÖZGÜR				
AKYOL, ELÇİN				
ÇELİK, İZEL				
DALGIÇ, YOSUN				
EREN, ECRİN				
HİLAL, MEHMET				
İNCİ, SUDE HİLAL				
ONBAŞI, AYYILDIZ				
ÖZEL, BİLGE İBRAHİM				
ÖZEL, EFE				
ÖZEL, EGE				
ÖZTÜRK, FURKAN BERK				
ÖZTÜRK, SERCAN				
YAMAN, CANAN				

Num	Puan	Renk	sıra/son tur.
2	0		-/-
1	0		-/-

Öneri:  <->

Alternatif:  <->

Eger sporcu seçimi tekse, sporcu eklenmiştir  
 Sporcuların seçimine göre otomatik eşlendirme  
 Eşleştirilen sporcular sporcu seçme listesinde gösterilmedi

Sporcu1  
 Sporcu2

isim veya kod:

Sporcuları manuel eşlendirmek için (takım turnuvalarında takımları elle eşlendirmek için aynı yol izlenebilir) "isim veya kod" kısmına giriş yapabilirsiniz. Eşlendirmeye alınmayan sporcular ekranın sol tarafında yer alır. Sol taraftaki listeden seçilen sporcular, sağ taraftaki metin alanına yerleştirilir. Sunulan iki altarnetiften hangisi uygunsa [eşleşme] butonuna basılarak eşlendirmenin son sırasına dahil edilir. Yapılmış olan bir eşlendirmenin değiştirilmesi gerekiyorsa sağ tarafta yer alan listeden eşlendirme tıklanır ve eşlendirmeyi [geri al], [rengi değiştir] gibi seçeneklerle düzenleme yapılabilir. İstenilen sporcuya tur atlama işlemi yapılabilir. Satır+1 , Satır-1 seçenekleriyle yapılan eşlendirmenin masa numarası değiştirilebilir. Elle yapılan eşlendirmelerin başında listelerde (\*) işareti yer alır.

**Önemli : Eşlendirme kurallarına göre yeni eşlendirmeyi belirlemek sizin sorumluluğunuzdadır. Program sadece sprorcuların daha önce oynayıp oynamadıklarının kontrolünü yapip size bildirir.**

### •Döner Sistem Turnuvalarda Sporcuların eşlendirilmesi

Eşlendirme seçeneklerinde "Elle eşlendirme girişi" seçilmiş ise bu pencere açılır. İsviçre sistemi

turnuvalardan farkı turlar için seçim yapılabilmesidir. Eğer beyaz oyuncu seçilirse sadece onun rakibi olacak siyah oyuncu sol taraftaki listede görüntülenir. Bu sebeple yanlış bir eşlendirmenin önüne geçilmiş olunur. Sporcu sayısının tek olması durumunda tur atacak sporcu otomatik olarak seçilmiş olur.



## **Tur atlayanı manuel belirleme (Sporcu/Takım)**

Normal kořullarda sporcu/takım sayısı tek ise tur atlayacak olan program tarafından otomatik olarak belirlenir. Bununla birlikte hangi sporcu/takımın tur atlayacağı manuel olarak belirlenebilir. Menü seçeneklerinden {Eřlendirme/Sporcu/tur atlat} ya da {Eřlendirme/Takım/tur atlat} yolu izlenerek uygun görölen spocu/takımın seçilebilmesi için pencere açılır. Seçim yapıldıktan sonra gelen soru onaylanırsa sporcu/takımın tur atlatılması sağlanır.

**Önemli: Tur atlatılacak sporcu/takımın seçimini belirlemek sizin sorumluluğunuzdadır. Program sadece seçilen sporcu/takımın daha önce tur atlama durumunu kontrol edip size bildirir.**



## Sonuçların girilmesi (İsviçre Sistemi, Döner Sistem)

Menü seçeneklerinden {Giriş/Sonuçlar...} ya da <F7> yolu izlenerek açılan pencereden sonuçların girilmesine başlanabilir. Mevcut turdan önceki turlara ait sonuç girilmek isteniyorsa{Tur} menüsünden tur değişikliği yapmak gerekir.

**Hatırlatma: Eşlendirmesi yapılmış tüm geçmiş turlar ait sonuçlar istenilen herhangi bir zamanda değiştirilebilir.**

Sıra	İsim	Skor	Yer	Skor	İsim	Sıra
1	8 İNCİ, SUDE HİLAL	0	:	0	ACAR, ÖZGÜR	1
2	2 ÖZEL, BİLGE İBRAHİM	0	:	0	ONBAŞI, AYYILDIZ	9
3	10 ÖZEL, EFE	0	:	0	AKYOL, ELÇİN	3
4	4 ÇELİK, İZEL	0	:	0	ÖZEL, EGE	11
5	12 ÖZTÜRK, FURKAN BERK	0	:	0	DALGIÇ, YOSUN	5
6	6 EREN, ECRİN	0	:	0	ÖZTÜRK, SERCAN	13
7	14 YAMAN, CANAN	0	:	0	HİLAL, MEHMET	7

Control Panel:

- 1:0
- ½:½
- 0:1
- Bos
- 1H:0H
- 0H:1H
- 0H:0H
- EO
- Tüm
- Eksik
- Tur-1
- Tur+1
- Renk
- ✓ Son

isim veya kod:

Açılan liste ilan edilen eşlendirme listesiyle aynıdır. Sonuçları girmenin iki farklı yolu vardır.

- Sıralı olarak sonuçların girilmesi:** Sonuç girilmeyen tüm eşlendirmeler için, öncelikle[Eksik] butonuna basılır ve ilk eşlendirme seçilerek isteğe göre fare yardımıyla sağ taraftaki butonlara tıklanarak ve ya klavyeden rakam tuşlarını (1,2,3,4,5,6) kullanarak sonuç girilmeye başlanır. Her sonuç girilmesinden sonra bir sonraki eşlendirme hücresi aktif olacaktır. Eşlendirme listesinde sonuçların çoğunluğu girildikten sonra eksik kalan bir kaç eşlendirme için bu yöntemin kullanılması tavsiye edilir.

•**Farklı eşlendirmelerin sonuçlarının girilmesi:** Sürekli sonuçların geldiği turnuvalarda sonuçların da girilmesinin hızlı olması beklenir. (siyah ya da beyaz farketmeden) sporcunun başlangıç numarası biliniyorsa rakamsal değer "isim ya da kod" kutusuna yazılarak <Enter> tuşuna basılır ya da aynı kutuya bir sporcunun ismini birkaç harfi yazılarak yazılana uygun olan tüm eşlendirmelerin liste halinde görüntülenmesi sağlanır.

**Önemli:** İsviçre sistemi turnuvalarda bir sonraki turun eşlendirmesinin yapılabilmesi için tüm eşlendirmelere ait sonuçların girilmesi gerekmektedir.

Sonuçlar seçeneğindeki "Izgara"

Sonuçlar  
 normal  
 Izgara  
 Özel



Döner sistem turnuvalarda çapraz tablo üzerinden sonuçların girilmesi için kullanılır.





Tur 5'un sonuclarini gir/degistir

Nr.	Name	1	2	3	4	5	6	Pts	tb	Rank
1	Bauer, Roman		1	0	1	0	½	2½	7,00	6
2	Galavics, Hermann	0		1	1	1	+	4	8,50	1
3	Hofer, Sabine	1	0		0	½	1	2½	4,75	4
4	Johanssen, Torsten	0	0	1		½	+	2½	4,75	3
5	Kocsis, IldikoMag.	1	0	½	½		½	2½	5,50	2
6	Mittelberger, PeterDr.	½	-	0	-	½		1	2,50	5

1:0 ½:½  
0:1 Bos  
1H:0H 0H:1H  
0H:0H Numara

Tüm  
Eksik  
Tur-1 Tur+1

Sonuçlar  
 normal  
 Izgara  
 Özel

✓ Son

isim veya kod:  Bir sonraki sonucun otomatik seçimi

Mavi renkli gösterilen hücreler seçilmiş olan tura ait eşlendirmeleri gösterir.

Eğer sporcu döner sistem turnuvalarda, turnuvayı çeşitli sebeplerle bırakırsa aldığı puanlar final sıralaması için kullanılmaz, sporcuyla çekilmiş göstermek için, {Giriş/Sporcular} yoluyla açılan penrecede Statü başlığındaki hücreye (- "eksi") girmek gerekmektedir. Bu sayede Oyuncunun aldığı puanlar listelenir ancak final sıralaması hesabına dahil edilmez. Eğer çekilen sporcunun puanlarının final sıralamasına dahil edilmesi isteniyorsa (Genellikle sporcu toplam tur sayısının %50 ve fazlası turda oynamışsa) {Giriş/Sporcular} yoluyla açılan penrecede Statü başlığındaki hücreye (+ "artı") girmek gerekmektedir.

## Aşağıdaki tuşların görevleri:

Tuş	Kullanım amacı
Esc	Pencereyi kapatır
0	Sonucu siler
1	1 : 0
2	½ : ½
3	0 : 1
4	1 : 0 hükmen
5	0 : 1 hükmen
6	0 : 0 hükmen
7	Ertelenmiş oyun (Ajurne) (Sadece İsviçre Sistemi)
7	Ertelenmiş oyun (Ajurne) (Sadece Döner Sistem)
Alt Q	İmlecei "isim yada kod" kutusuna taşır
Alt A	Tüm eşlendirmeleri göster
Alt E	Sonuç girilmeyen tüm eşlendirmeleri göster
yukarı ok	üstteki eşlendirmeyi seç
aşağı ok	alttaki eşlendirmeyi seç
page up	sayfayı yukarı taşı
page down	Sayfayı aşağı taşı
	1U:0U kazanç (bir hamleden eksik oyun ise)
	½:½U yarım puan(bir hamleden eksik oyun ise)
	0U:1U kayıp (bir hamleden eksik oyun ise)

**Not: ertelenmiş (ajourne) oyun sonucu:** Sonraki turun eşlendirmesinin yapılabilmesi amacıyla berabere olarak hesaplanır. Ertelenmiş oyunun sonucu bir sonraki eşlendirme öncesi mutlaka gerçek sonuç ile değiştirilmelidir.

## Sonuçların Girilmesi (Takım İsviçre Sistemi, Takım Döner Sistem)

Menü seçeneklerinden {Giriş/Sonuçlar...} <F7> yolu izlenerek açılan pencereden sonuçların girilmesine başlanabilir. Mevcut turdan önceki turlara ait sonuç girilmek isteniyorsa{Tur} menüsünden tur değişikliği yapmak gerekir.

**Takım eslendirmesi**

1	İÇ ANADOLU	2½	-	1½	GÜNEYDOĞU ANADOLU	OK
2	EGE BÖLGESİ	2	-	2	MARMARA	OK
3	KARADENİZ	4	-	0	AKDENİZ	OK

1	111111112	w	19, SPORUCU	1	:	0	7, SPORUCU (F)	111111111	1	1	:	0	½ : ½
2	111111112		20, SPORUCU	1	:	0	w 8, SPORUCU	111111111	2	0	:	1	Bos
3	111111113	w	21, SPORUCU	1	:	0	9, SPORUCU	111111111	3	1H:0H	:	0H:1H	
4	111111113		22, SPORUCU	1	:	0	w 10, SPORUCU (F)	111111111	4	0H:0H	:	EO	

**Eslendirmeler**

0:0	0:½	½:0
1U:0U	½:½U	0U:1U

**Sonuçları gir ... için**

Sporcular (standart)  
 Takımlar (standart)  
 Takımlar (Izgara)  
 Kuvvet derecesi hesaplan

**Eslendirme**  
üzeltilmiş list  
Sil

**Tur**  
Tur+1  
Tur-1

**Masa**  
bo+1  
bo-1

**Renk**  
takim  
sporcu

**Baslat**  
[ ]

"Sonuçları gir ... için" seçeneği altında, spocular için tek tek sonuç girmek için ( "Sporcular (standart)") ya da takımlar için toplu sonuç girmek için ( "Takımlar (standart)" yada "Takımlar (Izgara)") seçeneklerinden biri seçilebilir.

"Takımlar (Izgara)" seçeneği sadece takım döner sistemde takımlara ait sonuçların çapraz tablo halinde girilmesine izin verir. Mavi renkli hücreler seçilen tur için sonuç girilebilecek hücreleri belirtir.e pairings of the selected round.

## "Sporcular (standart)" seçeneđi için ařađıdaki tuřlar kullanılabilir

Tuř	Kullanım amacı
0	Girilen sonucu siler
1	1 : 0
2	½ : ½
3	0 : 1
4	1 : 0 hükmen
5	0 : 1 hükmen
6	0 : 0 hükmen
7	Ertelenmiş oyun (Takım İsviçre Sistemi)

**Önemli: "Sonuçları gir ... için" seçeneđi ile tüm listelerde hangi sonuç gösterim sisteminin kullanılacağı belirlenir.**

Depending on the event, different steps are necessary:

- Sadece takım sonuçlarını girmek** için "**Takımlar (standart)**"ya da"**Takımlar (Izgara)**" seçilmelidir. Tüm olası sonuçlar "Takım sonucu giriři" başlıđı altında yan yana listelenmiştir. Takımlara sonuç girmek için sayıfanın üst tarafındaki eşlendirme listesinden seçim yapıp alt taraftan sonuca fare ile tıklamak yeterlidir. **Eđer siyah takımın sonucu doğru deđilse (çift hükmen gibi)**, siyah takımın sonucu "takip eden ...'ın sonucu" kısmından" Takım 2" seçilerek düzeltme yapılabilir.
- Sabit listeli takım eşlendirmesine sonuç girmek ({Eşlendirme/Sabil listeli})** için "**Sporcular (standart)**" seçilmelidir. Bu işlemden sonra takım eşlendirmesi seçiliyken alt tarafa açılan listeden sonuç giriři yapılabilir.
- Her tur için farklı maça çıkış listesi alındığı durumlarda sporculara sonuç girmek** için "**Sporcular (standart)**" seçilmelidir. Maça çıkacak sporcuları belirlemek için **sađ tarafta bulunan [Eşlendirmeler]**. tıklanır. [Eşlendirmeler] basınça sađ tarafa 1 takımın sprocularını (alfabetik ya da masa sırasına göre) gösteren bir pencere daha açılır.

Tur 2'in sonuclarini giriniz

Takim eslendirmesi			
1	AKDENİZ	2½ - 1½	İÇ ANADOLU
2	GÜNEYDOĞU ANADOLU	2½ - 1½	EGE BÖLGE Sİ
3	MARMARA	½ - 3½	DOĞU ANADOLU

Takim MARMARA Masa 4'daki sporcuyu belirle			
-	bu masada sporcuyu yok	-	0
-	Sporcuyu yukari tasi	-	-1
5	17, SPORUCU	1111111112	17
6	18, SPORUCU	1111111112	18

1	1111111112	w	13, SPORUCU	0	:	1	25, SPORUCU
2	1111111112		14, SPORUCU	½	:	½	w 26, SPORUCU
3	1111111112	w	15, SPORUCU	0	:	1	27, SPORUCU
4	1111111112		16, SPORUCU	0	:	1	w 28, SPORUCU

sporcu ....'dan  
 Takim 1  
 Takim 2

Siralam  
 Masa  
 Alfabetik  
 BSV-Masa

Veri ....'dan  
 TU\*-File  
 Kuvvet der

Gerı al

Tümünü gerı al

Tamam

İptal

Eğer gelen boş bir listeyse birinci masadan başlayarak listedeki sporcular tıklanarak sol taraftaki takım listesine eklenir. Birinci takımın tüm Sporcuların girildikten sonra otomatik olarak ikinci takımın sporcularının görüntülenmesi sağlanır. Tüm sporcular girildikten sonra sonuç girişi yapılabilir.

Eğer (sporcu) eşlendirmesi yanlışsa, [Eşlendirmeler] penceresi tıklanarak yanlış eşlendirilmiş olan spocu seçilir ve [Geri Al] komutuyla sporcuyu geri alınır doğru sporcuyu sağ taraftan tıklanarak masaya yerleştirilir. Eğer ikinci takımın sporcusu değişecekse önce takım 2 seçilmelidir. Seçili sporcuyu çıkarmak ve yedek sporcuyu listede göstermek için [sporcuyu yukarı taşı] kullanılır. Seçilen maç listesinden çıkartılır, alt masadaki üste kayar ve yedek sporcuyu en son masaya yerleştirilir.

## İlk turdan sonra sporcu girişi (İsviçre Sistemi)

İlk tur eşlendirmesi yapıldıktan sonra turnuvaya sporcu(lar) eklenmesi gerebilir. Yeni dahil olacak sporcuların girişi diğer sporcuların giriş işlemiyle aynı şekilde yapılır. [{Giriş/Sporcuları gir...}](#). Bu kısımda sporcular girilebilir, değiştirilebilir ya da silinebilir. Eğer eşlendirilmiş bir sporcu silinirse rakibi eşlendirme dışı bırakılır ve o tur için rengi bulunmaz ayrıca o tur için puan almaz.

**Önemli: İlk tur eşlenrimesi yapıldıktan sonra turnuvaya dahil edilen sporcular otomatik olarak ratingine göre başlangıç sıralamasına yerleştirilmez. Bu nedenle turnuvanın başlangıç sıralamasının [{Giriş/Başlangıç listesini sırala}](#) yolu izlenerek tekrar düzenlenmesi gerekir.**

Yeni girişi yapılan sporcuları eşlendirmeye almanın iki yolu vardır:

- **"Eşlendime yapıldıktan sonra" (tavsiye edilen)** (bakınız [Sporuları/Takımları Manuel Eşlendirme](#)) İlk tur başladıktan sonra gelen sporcuları eşlendirmesi için, {Eşlendirme/ Yeni spocu gir...} yada yeni eklenen spocuya tur atlatmak için ,{Eşlendirme/Sporcuyu tur atlat} yolu izlenebilir. Eğer sadece bir sporcu girişi yapılmışsa ve oyuncu sayısı tek ise bu yolun izlenmesi tavsiye edilir. Ya da turnuvaya sporcu dahil edilir ancak istenirse eşlendirmeye alınmayabilir Böylece ikinci turdan devam edip puansız ve renksiz olarak ilk turu geçirmiş olur.
- **Yeni bir eşlendime yapmak(alternatif).**  
{Tur} menüsünden Bir tur öncesine dönülür (örneğin; eğer ilk turun eşlendirmesinin tekrar yapılması gerekiyorsa, tur 0 ra dönüş yapılmalıdır.) ve {Eşlendirme/ Eşlendime yap...} seçilmelidir. Bu yöntem ilk tur eşlendimesi yapılmış ancak henüz başlamamışsa kullanılabilir.



## İlerleyen turlarda eşlendirme yapmak (İsviçre Sistemi, Takım İsviçre Sistemi)

Eşlendirme yapılacak turu {Tur} menüsünden seçebilirsiniz. Çoğunlukla eşlendime yapılması gereken son tur sistem tarafından seçilmiş olur. Eğer dördüncü turun eşlendirmesini yapmak isteniyorsa üçüncü tur seçili olmalıdır. Eşlendirme yapıldıktan sonra tur menüsündeki sayaç otomatik olarak bir artacaktır.

İstenirse sporcu/takım eşlendirmesi manuel olarak yapılabilir,({[Eşlendirme/Elle eşlendirme ...](#)}), Sporcular eşlendirme dışı bırakılabilir ({Eşlendirme/Sporcu çıkart/Takım çıkart...}) yada sporcu/takım tur atlatılabilir ({Eşlendirme/ Sporcuyu tur atlat/Takımı tur atlat}). Eşlendirme yapmaya eşlendirme penceresinden [Başla] bitince [Tamam] butonuna basarak tamamlayabilirsiniz.



## Son turdan sonra ( İsviçre Sistemi, Takım İsviçre Sistemi)

Son tur bittikten sonra tüm kontroller için final sıralaması ve çapraz tablonun çıktısı alınabilir. Hala hatalı verilerin düzeltilmesi için zaman vardır. Fide için ya da rating değişimlerini göstermek için gerekli listelerin çıktısı alınabilir.





## Eşitlik Bozmalar (Final sıralamasının belirlenmesi)

[Turnuva verisi/Eşitlik Bozma] seçeneği altında çok farklı eşitlik bozların seçilmesi mümkündür. Eşitlik bozmaya ait özel numara isminin sonunda [ ] içerisinde yer almaktadır.

**Bana ait olan web sayfasında örnek olarak oluşturulmuş eşitlik bozma Excel sayfasına ulaşabilirsiniz. ( [http://swiss-manager.at/unload/Wertungen Beispiele Eng.XLS](http://swiss-manager.at/unload/Wertungen_Beispiele_Eng.XLS) )**

**Hatırlatma:** Eğer iki sporcu arasında tüm eşitlik bozma değerleri aynıysa iki oyuncunun arasında final sıralamasında bir değer görünmez sıralamaları başlangıç sıralamasına göre gösterilir.

### Aşağıdaki listeye göre değerlerin açıklaması;

1. Parametre Eşitlik bozma numarası
2. Parametre: Bireysel İsviçre sisteminde kullanılır
3. Parametre: Bireysel Döner sisteminde kullanılır
4. Parametre: Takım Döner sisteminde kullanılır
5. Parametre: Takım İsviçre sisteminde kullanılır
6. Parametre: Sporcu performansı ya da Masa Derecesi için Takım turnuvalarında kullanılır.
7. Eşitlik bozma İsmi

E: Evet

T: Kullanılmıyor (tarihi)

Ö: Özel

-: Hayır

1	2	3	4	5	6	7. Parameter
01	E	E	E	E	E	<b>Puanlar (Masa Puan) [1]</b> Ulaşılan puan
02	T	-	-	-	-	<b>Buchholz Eşitlik bozmaları (Tüm Sonuçlar) [2]</b>  Basitçe , rakiplerin toplam puandır  Kendi içerisinde çeşitli düzenlemeler yapılabilir: Tüm oynanmayan oyunları (tur atlama, hükmen, eşlendirilmeyen turlar) beraberlik olarak hesaplanır, gerçek sonuçlar dikkate alınmaz. (+ -- , -- + , --- bu hesaplama türü için ayıdır). Bu eşitlik bozma tarihsel nedenlerden dolayı anlatılmıştır. Artık seçilemez. Bunun yerine <b>Buchholz Eşitlik bozmaları (parametleyle değişken) [37]</b> Eşitlik bozması gelmiştir.
03	T	-	-	-	-	<b>Buchholz (alttan 1) [3]</b>  <b>Buchholz</b> mantığıyla hesaplanır, hesaplama yapılırken en kötü sonuç silinir

					Bu eşitlik bozma tarihsel nedenlerden dolayı anlatılmıştır. Artık seçilemez. Bunun yerine <b>Buchholz Eşitlik bozmaları (parametleyle değişken) [37]</b> Eşitlik bozması gelmiştir..
04	T	-	-	-	<b>Buchholz Eşitlik bozmaları (1) [4]</b>  <b>Buchholz</b> mantığıyla hesaplanır, hesaplama yapılırken en iyi ve en kötü sonuç silinir  Bu eşitlik bozma tarihsel nedenlerden dolayı anlatılmıştır. Artık seçilemez. Bunun yerine <b>Buchholz Eşitlik bozmaları (parametleyle değişken) [37]</b> Eşitlik bozması gelmiştir..
05	E	E	-	-	<b>Sporcu penceresinde sıra doğrulamak için elle giriş [5]</b>  Sporcu penceresinde "sıra düzelt" alanı field "rankcorr" sütunundaki hücreler başlangıçta 0 olarak görünür ve sıralamaya etki etmez. Eğer tüm eşitlik bozmaları aynıysa bu hücrelere değer girilerek sıralama değiştirilebilir.
06	-	-	E	E	<b>Takım penceresinden sıra doğrulamak için elle giriş[6]</b>  Bir üsteki eşitlik bozma ile aynı işlem yapılır.
07	-	-	E	E	<b>Sonneborn-Berger eşitlik bozma (gerçek puanlarla) [7]</b>  Kısca rakiplerin ağırlıklı puanlarının toplamıdır, hesaplama yapılırken: kazandığı rakiplerinin puanının hepsi berabere kaldığı rakiplerinin puanının yarısı, alınır. kaybettiği rakiplerinin puanı alınmaz.
08	E	-	-	-	<b>Fide eşitlik bozma [8]</b>  Her turdan sonra kendi puanlarının eklendiği tüm turların toplamı: Örnek: 4. Turda Oyuncu 1: 1/2 0 1/2 1 ==> 1/2 + 1/2 + 1 + 2 = 4 Fide-eşitlik bozma Oyuncu 2: 0 1 0 1 ==> 0 + 1 + 1 + 2 = 4 Fide eşitlik bozma
09	E	-	-	-	<b>Fide eşitlik bozma (hassas) [9]</b> Fide eşitlik bozma puanı farklı olana kadar ilk turdan başlayarak tur sonuçları silinir. Eşitlik bozma [8]'den örnek: İlk tur: Oyuncu 1: 3 1/2 Fide eşitlik bozma puanı, Oyuncu 2: 4 Fide eşitlik bozma puanı ==>Oyuncu 2 öne geçer. r.
10	E	-	-	-	<b>Rakiplerin rating ortalaması [10]]</b>  Bu eşitlik bozma tarihsel nedenlerden dolayı anlatılmıştır. Artık seçilemez. Rakiplerin rating ortalaması (parametreyle değişken) [36] ile değiştirilmiştir.
11	E	E	-	-	<b>Eş puan grubundaki sporcuların sonuçları [11]</b>
12	E	E	-	-	<b>Galibiyet sayısı fazlalığı [12]</b>
13	-	-	E	E	<b>Maç puanı (2 kazanç için, 1 beraberliğe, 0 yenilgiye)</b>
14	-	-	E	-	<b>Maç puanlarına göre aynı puan grubundaki takımların puanları [14]</b>
15	-	-	E	E	<b>Tüm turnuvanın masa eşitlik bozmaları [15]</b>

					Kazanç için tam puan Beraberlik için yarım puan Yenilgi için puan verilmez
16	-	-	-	E	- <b>Buchholz eşitlik bozma (kendi puanlarıyla rakiplerinin takım puanlarının toplamı) [16]</b>
17	T	-	-	-	- <b>Buchholz eşitlik bozma (gerçek puanlarla) [17]</b>
18	T	-	-	-	- Bu eşitlik bozma tarihsel nedenlerden dolayı anlatılmıştır. Artık seçilemez. <b>Buchholz eşitlik bozma (parametreyle değişken) [37]</b> ile değiştirilmiştir. <b>Carasaxa eşitlik bozma [18]</b>
19	T	-	-	-	- Bu eşitlik bozma tarihsel nedenlerden dolayı anlatılmıştır. Artık seçilemez. <b>Sonneborn-Berger eşitlik bozma (ayarlanmış puanlarla Buchholz eşitlik bozmaya benzer) [19]</b>
20	T	-	-	-	- Bu eşitlik bozma tarihsel nedenlerden dolayı anlatılmıştır. Artık seçilemez <b>Rakiplerin rating ortalaması (Bir sonuç eksik) [20]</b>
21	T	E	-	-	- En kötü eşitlik bozma silinir (bay geçme ve hükmen kazanç dahil).. Bu eşitlik bozma tarihsel nedenlerden dolayı anlatılmıştır. Artık seçilemez. <b>Rakiplerin rating ortalaması (parametreyle değişken) [36]</b> ile değiştirilmiştir. <b>Rating performansı [21]</b>
					Rating performans (Rp) aşağıdaki gibi hesaplanır:  performans = $rtg - \emptyset + dp$  dp = Sonuçların yüzdesine bağlı olarak <a href="#">Tablo 1</a>
22	-	-	-	E	- Bu eşitlik bozma tarihsel nedenlerden dolayı anlatılmıştır. Artık seçilemez <b>Rating performansı (parametreyle değişken) [60]]</b> ile değiştirilmiştir.. <b>Buchholz eşitlik bozmaları (rakiplerinin takım puanlarının toplamı) [22]</b>
23	E	E	-	-	- <b>Rakiplerin ratinglerinin toplamı (bir sonuç eksik) [23]</b>
24	-	-	E	E	- <b>BSV masa eşitlik bozmaları [24]</b> BSV (Burgenländischer Satranç Birliği) -masa-eşitlik bozma Kazanç için tam puan Beraberlik için yarım puan Yenilgi için puan verilmez
25	E	-	-	-	- <b>Buchholz eşitlik bozmaların toplamı (tüm sonuçlar) [25]</b>
26	Ö	-	-	-	- <b>İmport edilen turnuvalar için (eşitlik bozma 1) [26]</b>
27	Ö	-	-	-	- Bu eşitlik bozma, Bay Herzog'dan turnuva import etmek için kullanılır. Seçilemez. <b>İmport edilen turnuvalar için (eşitlik bozma 1) [27]</b>

28	T	-	-	-	-	Bu eşitlik bozma, Bay Herzog'dan turnuva import etmek için kullanılır. Seçilemez. <b>Buchholz eşitlik bozmaları (tüm sonuçlar (özel)) [28]</b>
29	T	-	-	-	-	Bu eşitlik bozma, Bay Herzog'dan turnuva import etmek için kullanılır. Seçilemez. <b>Buchholz eşitlik bozmaları (2 sonuç olmadan = medyan Buchholz derecesi (özel)) [29]</b>
30	T	-	-	-	-	Bu eşitlik bozma tarihsel nedenlerden dolayı anlatılmıştır. Artık seçilemez. <b>Buchholz eşitlik bozmaları (parametreyle değişken) [37] ile değiştirilmiştir.</b> <b>Buchholz-Tie-Breaks (all Results with real points) [30]</b>
31	T	-	-	-	-	Bu eşitlik bozma tarihsel nedenlerden dolayı anlatılmıştır. Artık seçilemez. <b>Buchholz eşitlik bozmaları (parametreyle değişken) [37] ile değiştirilmiştir.</b> <b>Buchholz-Tie-Breaks (without two results with real points) [31]</b>
32	Ö	-	-	-	-	Bu eşitlik bozma tarihsel nedenlerden dolayı anlatılmıştır. Artık seçilemez. <b>Buchholz eşitlik bozmaları (parametreyle değişken) [37] ile değiştirilmiştir.</b> <b>import edilmiş turnuvalar için (Eşitlik bozma 1) [32]</b>
33	T	-	-	-	-	Bu eşitlik bozma, Bay Herzog'dan turnuva import etmek için kullanılır. Seçilemez. <b>Fide Eşitlik bozma (ayrılan sporculara puan verilmez) [33]</b>
34	-	-	-	E	-	Bu eşitlik bozma tarihsel nedenlerden dolayı anlatılmıştır. Artık seçilemez.. <b>Buchholz eşitlik bozma (iki sonuç silinerek=medyan eşitlik bozma) [34]</b> En kötü ve en iyi tekli sonuçların silindiği Tie-Break [22] ile aynıdır
35	-	-	E	E	-	<b>FIDE-Sonneborg-Berger-eşitlik bozma [35]</b>
36	E	-	-	-	-	Tüm turnuva için rakip takım puanlarının toplamının bu takımın maç sonucu ile çarpımı <b>Rakiplerin rating ortalaması (parametreyle değişken) [36]</b>
37	E	-	-	E	-	Bu eşitlik bozma için aşağıdaki parametreler ayarlanabilir: <ul style="list-style-type: none"> <li>• En zayıf kuvvet derecesine sahip hesaplanmayan oyun sayısı</li> <li>• En iyi kuvvet derecesine sahip hesaplanmayan oyun sayısı</li> <li>• Puansız oyuncu için en az kuvvet derecesinin belirlenmesi</li> <li>• Hükmen oyunların kullanılıp kullanılmaması</li> <li>• Bay geçen bir oyuncuya kuvvet derecesiz bir oyuncu gibi davranılıp davranılmayacağı .</li> </ul> <b>Buchholz eşitlik bozmaları (parametreyle değişken) [37]</b>
						Burada aşağıdaki parametreler seçilebilir: <ul style="list-style-type: none"> <li>• En zayıf eşitlik bozmaya sahip hesaplanmayan oyun sayısı</li> <li>• En iyi eşitlik bozmaya sahip hesaplanmayan oyun sayısı</li> </ul>

				<ul style="list-style-type: none"> <li>• Oynanmayan oyunlar için farklı seçenekler (Tur atlama, hükmen, turlara katılmama)</li> <li>• Kendi puanlarının eklenip eklenmeyeceği .</li> </ul> <p>Buchholz hesaplaması karmaşık olduğundan, <a href="#">Sık sorulan sorular</a> sayfamda çeşitli örnekler bulabilirsiniz.</p>
38	-	-	E E	- Puanlar (maç puanları) + kazanılan her maç için 1 puan [38]
39	-	-	E -	- Puanlar (3 kazanç, 2 beraberlik, 1 kayıp, 0 hükmen kayıp için) [39]
40	-	-	E E	- Puanlar (3 kazanç, 2 beraberlik, 1 kayıp, 0 hükmen kayıp için) [39]
41	-	E	- -	- Rating derecesi en iyi oyuncuya karşı daha iyi sonuç (½ veya 1) [41]
42	-	-	E E	- Puanlar (Maç puanları) + terfi puanları [42]
				Takım iletişim kutusundaki "PktAdd" alanına, eleme turlarından puanlar girilebilir. (Varsayılan 0).
43	E	E	- -	- Playoff puanları [43]
				Takım iletişim kutusundaki "PktAdd" alanına, eleme turları puanları girilebilir. (Varsayılan 0).
44	-	-	E E	- Maç puanı (değişken) [44]
				Bu eşitlik bozma için aşağıdaki parametreler ayarlanabilir:
				<ul style="list-style-type: none"> <li>• Takımın kazanması durumunda maç puanı</li> <li>• Takım berabere kaldığında maç puanı</li> <li>• Takım yenildiğinde maç puanı</li> <li>• Takım yenildiğinde için maç puanı (Hükmen)</li> </ul>
				İsteğe bağlı olarak ön elemelerdeki maç puanları eklenebilir.
45	-	E	- -	- Koya-Sistem (Rakip oyuncunun puanlarının >= %50'si) [45]
46	-	-	E E	- Puan sayısı (oyuncu puanları) + maç puanları (3 kazanç, 1 beraberlik, 0 kayıp) [46]
47	-	-	E E	- Puanlar (değişken) [47]
48	-	-	- E	- Toplam Maç puanları (değişken) [48]
49	-	-	- E	- Olimpiyat Maç puanları (2,1,0) (en düşük sonuç olmadan) [49]
				Sadece bazı özel kullanıcılar içindir.
50	-	-	- E	- Olimpiyat-Sonneborn-Berger-Eşitlik bozma [50]
				Sadece bazı özel kullanıcılar içindir.
51	-	-	- -	- Dahili testler için
52	E	E	- -	- Sonneborn-Berger-eşitlik bozma (değişken) [52]
53	E	E	- -	- Most black (siyahla fazla oynama)
54	E	E	- -	- Tekrarlamalı rating performansı
				Julio González Díaz sayfasındaki detaylara bakın: <a href="http://eio.usc.es/pub/julio/Desempate/Performance_Recursiva_en.htm">http://eio.usc.es/pub/julio/Desempate/Performance_Recursiva_en.htm</a>
55	E	E	- -	- Rakiplerin ortalama tekrarlamalı performansı

				Julio González Díaz sayfasındaki detaylara bakın: <a href="http://eio.usc.es/pub/julio/Desempate/Performance_Recursiva_en.htm">http://eio.usc.es/pub/julio/Desempate/Performance_Recursiva_en.htm</a>
56	-	-	E	- <b>Olimpiyat Khanty Mansiysk Maç Puanları (2,1,0) (en düşük sonuç olmadan)</b>
				Tüm takım rakiplerinin en düşük olan hariç maç puanlarının toplamı Daha fazla bilgi için bkz. FIDE-Ana Sayfasındaki Olimpiyat Kuralları
57	-	-	E	- <b>Olimpiyat Khanty Mansiysk-Sonneborn-Berger-Berberlik</b>
				Her bir rakibin maç puanları, en az sayıda maç puanı alan rakip hariç, bu rakibe karşı elde edilen oyun puanlarıyla çarpılır. Daha fazla bilgi için bkz. FIDE-Ana Sayfasındaki Olimpiyat Kuralları
58	E	-	-	- <b>Rating toplamı (en düşük rating olmadan) veya İlerleme Puanı (özellikle Genç WCC 2011 için)</b>
				a.) İlgili oyuncuların yalnızca ratingi olan rakiplere karşı oynadığı İsviçre turnuvaları için en düşük ratingi olan rakibi çıkarıldıktan sonra, rakiplerin ratinglerinin toplamıdır. En yüksek toplam kazanır. Beraberlik bozulmamışsa, karar verilmeye kadar bir sonraki en düşük rating alan rakibinin puanları silinir. b.) Diğer İsviçre turnuvaları için ilerleyen puanlar toplanır. En yüksek toplam kazanır. Beraberlik bozulmamışsa, ilk tur puanını ve gerekirse ikinci tur ve benzerleri silinir.
59	E	E	-	- <b>Özellikle Fransa'daki Single-EM 2011 için iki sonuç olmadan Rating Performansı (EM 2011)</b>
60	E	E	-	- <b>Performans (parametre ile değişken)</b>
				Rating performansı [21]'e karşılık gelir, ancak birkaç parametre ayarlanabilir.
61	E	E	-	- <b>Arranz Sistemi (Galibiyet: 1 / Beraberlik: 0.6 siyah, 0.4 beyaz, kayıp: 0)</b>
62	-	-	-	E <b>Artan oyun sayısı (düşük sayı daha iyidir)</b>
63	-	-	-	E <b>Yüzde</b>
64	-	-	-	E/- <b>Masa (düşük olan iyidir)</b>
65	-	-	-	E <b>Maçlar azalan (fazlası daha iyi)</b>
66	-	-	-	E <b>Ranking of their teams (takım sıralaması)</b>
67	-	-	E	- <b>Sonneborn-Berger-eşitlik bozma ( [57]'ye benzerdir ancak tüm sonuçlar kullanılır)</b>
68	E	E	-	E <b>Galibiyet sayısı fazlalığı (değişken)</b>
69	-	E	-	- <b>Koya Eşitlik bozma (hassas)</b>
70	E	-	-	- <b>Buchholz eşitlik bozma değerlerinin toplamı (değişken)</b>
71	-	-	E	E <b>Berlin System</b>

Yeni bir turnuva oluştururken, aşağıdaki eşitlik bozma sistemleri varsayılan olarak belirlenir

**İsviçre-Sistemi turnuvalar:**

Buchholz: [37],[37],[52]

**Döner Sistem turnuvalar:**

Sonneborn-Berger: [52],[11],[12]

**Takım-İsviçre-Sistemi turnuvalar:**

Maç puanı: [1],[13],[14],[15],[7]

**Takım-Döner Sistem turnuvalar:**

Maç puanı: [1],[13],[14],[15]



## Diğer programlarla veri değişimi

Aşağıdaki seçenekleri kullanmak mümkündür;

- Tüm listeler metin dosyası(notpad), Excel dosyası ya da HTML dosyası halinde kaydedilebilir.

### • Diğer/Verileri Al/Ver

Veri içeri Alma/Disari verme

İçeri Alma tipi

Sporcu verisi (TUN dosyası)

Sporcu verisi

Tarihler

Takim verisi

Takim eslendirmesi

Sporcu eslendirmeleri

Tablo

Baslangiç

Disari verme tipi

Sporcu verisi (Metin dosyası)

Tarihler (Metin dosyası)

Takim verisi (Metin dosyası)

Takim eslendirmesi (Metin dosyası)

Sporcu eslendirmeleri (Metin dosyası)

Tur  "e kadar

Baslangiç

Ayirac  :

Tamam iptal

Aşağıdaki şekillerde veri al/ver kullanılabilir.

### Sporcu verisi (Metin dosyası): Örnek

No;Name;Title;ID no;Rating nat;Rating int;Birth;Country;Sex;Type;Gr;Clubno;Club;FIDENo;Source;Board;Mno  
1;Lukacs Peter;GM;26001;2494;2520;1950/09/07;HUN; ;;A;2045;1. Wiener Neustaedter Sv;700142;A;1;1  
2;Marciano David;IM;0;0;2470;1969/04/07;FRA; ;;EU;0;;600423;F;2;1

...

### Tarihler (Metin dosyası): Örnek

Runde;Datum;Uhrzeit  
1;1997/11/10;10 am  
2;1997/11/12;10 am

...

### Takim verisi (Metin dosyası): Örnek

No;Name;Short name;CNo  
1;Wiener Neustadt;Wr. Neustadt;0  
2;SK Absam;Absam;0

...



## Takım eşlendirme (Metin dosyası): Örnek

Round;PNo;Mno1;Mno2

1;1;1;12

1;2;2;11

1;3;3;10

...

## Sporcu eşlendime (Metin dosyası): Örnek

Round;Board;IDW;IDS;ResW;ResS;Forfeit

1;1;26001;81319;1;0;F

1;2;26002;82548;0;5;0;5;

1;3;21245;82894;1;0;

...

Her alan özel ayrıcalar ile ayrılmıştır.

**Önemli :** Veri al kullanılırken öncelikle hangi verinin alınacağı seçilmelidir, metin içerisinde hangi başlığın önce kaydedildiğinin bir önemi yoktur, ancak başlıkların doğru yazılması bilginin alınmasında önemlidir. (örnekleri inceleyiniz). Kalın yazılmış alanlar olmak zorundadır, diğerleri isteğe bağlıdır. Sporcu verisinde Masa ve Mno sadece takım turnuvalarında kullanılır. Veri alma işlemi karşılaşılan hatalar log-dosyasına kaydedilir ve ekranda gösterilir.

Döner sistem turnuvalar tüm herşeyiyle veri al kullanılarak programa aktarılabilir. örneğin notpad programından";" kullanarak verileri kaydedebilirsiniz. Aşağıdaki örnekte olduğu gibi gerekli başlıklar girildikten sonra sonuçlar dahil tüm veriler aktarılabilir.

## Örnek:

Rank;Title;Name;Rating int;1;2;3;4;5;6;7;8;9;10;11;12;pts;TB.

1; GM; P. Swidler; 2660; \*; 1; ½; ½; ½; ½; 1; ½; ½; 1; 1; ; 8; 39,50

2; GM; G. Kasparow; 2820; 0; \*; ½; ½; 1; 1; 1; ½; 1; ½; 1; ; 8; 38,25

3; GM; W. Kramnik; 2770; ½; ½; \*; ½; ½; ½; 1; 1; 1; ½; 1; ; 8; 38

4; GM; M. Adams; 2680; ½; ½; \*; ½; ½; ½; 1; ½; 1; ½; ; 7; 34,50

5; GM; P. Leko; 2635; ½; 0; ½; ½; \*; ½; ½; 1; 1; ½; 1; ; 7; 32

6; GM; J. Polgar; 2670; ½; 0; ½; ½; \*; 1; ½; ½; 1; ½; ; 6;

7; GM; A. Schirow; 2685; 0; 0; 0; ½; ½; 0; \*; ½; 1; 1; ½; ; 5;

8; GM; J. Lautier; 2660; ½; ½; 0; 0; 0; ½; \*; ½; 0; 1; ; 4½; 19,75

9; GM; L. Van Wely; 2655; ½; 0; 0; ½; 0; 0; ½; \*; ½; 1; ; 4½; 18,75

10; GM; A. Onitschuk; 2625; 0; ½; ½; 0; 0; 0; 1; ½; \*; ½; ; 4;

11; GM; J. Piket; 2630; 0; 0; 0; ½; 0; 0; ½; \*; ; 2½;

12; ; bye; ; ; ; ; ; ; ; ; \*; ;

Verileri içeri aktarmak için aşağıdaki adımlar izlenmelidir;

- 1) {Dosya/Yeni turnuva...}
- 2) Döner sistem seçilir.
- 3) Turnuva verisi penceresine veriler girilir.
- 4) Sporcuları gir penceresi kapatılır.
- 5) {Diğer/Verileri Al/Ver...}
- 6) İçeri alma tipi"Sporcu verisi"
- 7) [Başlangıç]
- 8) Oluşturulan dosya seçilir.

## PGN-Dosyaları;

PGN-Dosyaları oyunları içeren basit metin dosyalarıdır. PGN formatı farklı satranç programları ve veritabanları ile uyumludur.

{Diğer/PGN-dosyaları} menü yoluyla boş PGN-dosyası oluşturulabilir yada mevcut turnuvaya ait PGN dosları oluşturulabilir.

PGN Dosya diyalogu

Faaliyet: 2019 TÜRKİYE SATRANÇ İKİNCİ LİGİ

Yer: SELÇUKLU KONGRE MERKEZİ/KONYA

Turdan..: 1 Masadan...: 1

..Tura kadar: 9 ...Masaya kadar: 999

PGN girdi dosyası: [ ] Dosya

PGN çıktı dosyası: [ ] Dosya

Kuvvet derecesi çıktisi:  Ulusal  Uluslararası  Önce ELO sonra UKD

isim çıktisi:  Erdogdu, Mert  Erdogdu, M.

PGN dosyasi ayarlamasi sirasinda çıktı:  eksik oyunlar kaydedildi  eksik oyunlar çıktisi alındı  PGN dosyasinda içerilmekte  Tüm oyunlar

chess-results-Server:  Özel veritabani-çiktibiçimi chess-results-Server

Game-Upload to chess-results.com

akademik unvanlari çiktiya koyma

masa nosunu alt tur olarak göster (örnek [Tur "1.27"])

eslendirme ve masa numaralarini alt tur olarak çiktiya koy (örnek [Tur "1.12.4"])

tura göre degisen yer

[PGN-dosyası] aşağıdaki başlıklarla bir metin dosyası halinde oluşur.

[Event "2019 TÜRKİYE SATRANÇ İKİNCİ LİGİ"] Turnunuya verisinden turnuva adı alınır

[Site "SELÇUKLU KONGRE MERKEZİ/KONYA"] Turnuva verisinden yer bilgisi alınır

[Date "2019.07.22"] Tarihler penceresinden alınır

[Round "1.1.1"] Turnuva verisinden tur bilgisi

[White "Gulek, Recep"] Masadaki beyaz sporcu  
[[Black "Kaya, Serdar"] Masadaki siyah sporcu  
[Result "1-0"] Maç sonucu  
[ECO "A00"]  
[WhiteElo "2520"] beyaz sporcunun ratingi  
[BlackElo "2455"] siyah sporcunun ratingi  
[WhiteTeam "Kartallar"] beyaz sporcunun takımı  
[BlackTeam "Sahinler"] siyah sporcunun takımı  
[PlyCount "0"]  
[EventDate "2019.07.22"] Tarih penceresinden turun tarihi

[PGN dosyasını ayarla] seçeneği yüklenmiş olan turnuvaya göre PGN dosyası oluşturulmasını sağlar. Eğer oluşturulan dosya ile gerçek veriler arasında uyumsuzluk varsa herhangi bir metin düzenleme programında oluşturulan dosya açılıp düzeltme yapılabilir.

Oyuncu isimleri ve soyisimleri ilk harfleri büyük diğer harfler küçük olarak çıktı oluşturulur.

İstenirse PGN girişi tamamlanan maçlar Chess-Results.com adresinde yayınlanabilir. Gerekli yardıma

<http://chess-results.com/FAQ.aspx> sayfasından ulaşabilirsiniz.



## Turnuvalar internette nasıl yayımlanır?

Genellikle tüm listeler HTML dosyaları, metin dosyaları yada Excel dosyaları olarak kaydedilip web sayfalarında yayımlanabilir. **Ancak, turnuvanın Chess-Results.com adresine yüklenmesi tavsiye edilir** ve istenirse turnuvanın resmi sayfasından bir link yardımıyla Chess-Results.com adresine yönlendirme yapmak daha nazik bir yöntem olabilir.

Çeşitli yöntemler için <http://chess-results.com/FAQ.aspx> adresine bakınız.

Menü seçenekleri {**Internet /Chess-Results.com da listeleri düzenle**} yoluyla turnuvayı oluşturan kişi turnuvaya ait parametrelerde düzenleme yapabilir. **Değişiklikler anında işlevsellik kazanır ve tüm internet kullanıcılarına hazır hale gelir.**



## Chess-Results.com

**Chess-Results.com** çok özel, güvenilir ve hızlı uluslararası Satranç sonuçları sunucudur( <http://chess-results.com> ), ve "chess-results.com", "swiss-manager.at", "chess-olympiad.com" alan adlarının sahibidir.

Chess-Results.com veri tabanı **250.000 turnuvanın verilerini** 1980 yılından beri saklamaktadır. **Chess-Olympiad 2002 - 2016, Avrupa bireysel 2003 to 2016** gibi pekçok uluslararası turnuvanın verilerini barındırmaktadır

**Swiss-Manager yazılımı ve Chess-Results.com ana sayfası birlikte yakın ilişki içinde çalışırlar.** Programla oluşturulan turnuvaları Chess-Results.com adresinde yayımlamak son derece kolaydır ( {**Internet/Turnuvayı Chess-Results.com a yükle**} ). Birkaç saniye içinde (Swiss-Manager dosya boyutuna ve internet hızınıza bağlı olarak) turnuvanız internet ortamında olacaktır.

Günümüzden turnuvaların çoğunun **Swiss-Manager** programı kullanılmaktadır. Bu nedenle, yayımlanan tüm veriler **gerçek turnuva verileridir**.

[swiss-manager.at](http://swiss-manager.at) adresinde Swiss manager programıyla ilgili her türlü bilgiye ulaşabilirsiniz.



## Swiss-Manager ve Chess-Results.com SSS (Sık Sorulan Sorular)

<http://chess-results.com/FAQ.aspx> sayfasında programla ve siteyle ilgili her türlü yardımı ve genel soruları bulabilirsiniz.



## Dosya Menüsü

- Yeni turnuva...** : bkz "**Yeni bir turnuva oluşturmak**"
- Turnuva yükle...** : Daha önce oluşturulmuş bir turnuvayı açmak için kullanılır. Dosya açma penceresi açıldıktan sonra daha önce oluşturulmuş olan turnuva dosyasının bulunduğu klasörden seçim yapılarak turnuvanın yüklenmesi sağlanır.
- Turnuva kaydet...** : Açık olan turnuvayı bilgisayarda istenilen klasöre kaydetmeyi sağlar.
- Turnuvayı şu adla kaydet...** : Turnuvayı farklı bir isimle kaydetmek için kullanılır.
- Backup tournament:** Klasör seçimi yapıldıktan sonra kaydemeyi sağlar (yedekleme).
- Import FIDE Data format:** FIDE-Textfile TRF16 (eski formatı TRF06) (FIDE rating hesaplamaları ve eşleştirme için) yüklenmesini sağlar.

- Import Teams (XML)** : Takımlara ait (UTF-8) XML-dosyasının yüklenmesini sağlar. Daha önceden bu dosyaya veri girişi yapılmış olmalıdır. Var olan takımlar yükleme işlemi yapıldıktan sonra silinecektir.  
Örneğin:

```
<?xml version="1.0"?>
<Teams>
<Team TeamLongname="Team1" TeamShortname="AUT" TeamUniqueId="1" TeamCaptain="TeamCaptain1"/>
<Team TeamLongname="Team2" TeamShortname="GER" TeamUniqueId="2" TeamCaptain="TeamCaptain2"/>
</Teams>
```

- Import Players (XML)** : Sporculara ait (UTF-8) XML-dosyasının yüklenmesini sağlar. Daha önceden bu dosyaya veri girişi yapılmış olmalıdır. Var olan Sporcular yükleme işlemi yapıldıktan sonra silinecektir..

Örneğin:

```
<Players>
<Player PlayerUniqueId="1" Lastname="Lastname1" Firstname="Firstname1" AcademicTitle="Dr." Federation="AUT"
Rating="2010" Birthday="19701231" Title="IM" FIDEId="12345678" NatId="123456" NatRating="1999" Boardnumber="1"
Gender="f" TeamUniqueId="1"/>
<Player PlayerUniqueId="2" Lastname="Lastname2" Firstname="Firstname2" AcademicTitle="Dr." Federation="AUT"
Rating="2010" Birthday="19701231" Title="IM" FIDEId="12345699" NatId="123666" NatRating="1999" Boardnumber="2"
Gender="" TeamUniqueId="1"/>
</Players>
```

"Boardnumber" ve "TeamUniqueId" alanları sadece takım turnuvaları için geçerlidir.

- Import Team-Compositions (XML)** : Takımlara ait maça çıkış listeleri (UTF-8) XML-dosyasının yüklenmesini sağlar. Daha önceden bu dosyaya veri girişi yapılmış olmalıdır. Var olan takım maça çıkış düzeni yükleme işlemi yapıldıktan sonra silinecektir..

Example:

```
<?xml version="1.0" encoding="UTF-8"?>
<TeamCompositions>
<TeamComposition Round="1" TeamUniqueId="602" Board="1" PlayerUniqueId="1005" Teamname="Afghanistan"
Lastname="HANIF" Firstname="FRISHTTA"/>
<TeamComposition Round="1" TeamUniqueId="604" Board="1" PlayerUniqueId="1011" Teamname="Albania"
Lastname="GJERGJI" Firstname="ROZANA"/>
```

</TeamCompositions>

"Teamname", "Lastname" ve "Firstname" normalde gereksizdir sadece kontrol için kullanılır.

•**Notepad...** : Seçim yapıldıktan sonra turnuva ismiyle birlikte kişisel notlarınızı yazabileceğiniz bir metin sayfası açılır.

•**Yazıcı uyarı:** Standart Windows Yazıcı ayarlarına ulaşılır.

•**Çıkış** : Programı kapatır. Eğer turnuva dosyası kaydedilmemişse, kullanıcıya uyarı ekranı gelir Verilerin değişip değişmediği, turnuva adından sonraki Uygulama durumu satırında \* ile işaretlenmiştir.

Tüm yüklene turnuvalar dosya menüsü altında 8 girişe kadar otomatik olarak listelenir. En son kullanılan turnuva dosyası ilk sırada yer alır ve program açıldığında otomatik olarak yüklenir. Burada listelenen turunva isimleri {Diğer/Seçenekler...} menüsünden [Dosya listesini sil] kaldırılabilir.





## Giriş Menüsü

- Sporcuları gir...** : Sporcuların giriş, değiştirme ve silme işlemlerinin yapıldığı menü öğesidir. (Bknz [Sporcu girişi](#))
- Sporcular...**: Sporcuların bilgilerinde değişiklik ve silme işlemlerinin yapıldığı menü öğesidir. (Bknz [Sporcu girişi](#))
- Sonuçlar...**: Sonuçların giriş, değiştirme ve silme işlemlerinin yapıldığı menü öğesidir. **Takım turnuvaları için turda oynaması istenen sporcuların girişi, değişimi ve silinme işlemi de yapılabilir.**
- Turnuva verisi...** : ATurnuvaya ait bilgilerin giriş, değiştirme ve silme işlemlerinin yapıldığı menü öğesidir. (Bknz [Turnuva verisi penceresi](#))
- Takımlar...**: (Sadece takım turnuvaları için) Takımların giriş, değişiklik ve silme işlemlerinin yapıldığı menü öğesidir. (Bknz [Takımlar penceresi](#))
- Yer...**: (Sadece Takım döner sistem turnuvalar içindir). Yer bilgisinin giriş, değişiklik ve silme işlemlerinin yapıldığı menü öğesidir. (Bknz [Yer penceresi](#))
- Tarihler...**:Her tur için tarih bilgilerinin giriş, değişiklik ve silme işlemlerinin yapıldığı menü öğesidir. (Bknz [Tarihler penceresi](#))
- Başlangıç listesini sırala** : (Sadece isviçre sistemi turnuvalar için). Turnuva verisi penceresinde "**Başlangıç listesini otomatik olarak diz**" seçeneği aktif ise ilk sporcu girişinden itibaren sporcuların başlangıç listesi sıralaması yapılır. Başlangıç sıralaması sporcunun ratingi, Ünvanı ve alfabetik durumuna göre sıralanır. Bu menü seçeneği **eğer ilk tur eşlendirmesi yapıldıktan sonra sporcucu girişi yapılmışsa** kullanılabilir.  
Takım İsviçre sistemi de benzer şekilde işlemektedir. Takımların başlangıç sıralaması takımdaki masa sayısına göre en iyi ratinge sahip Sporcuların ortalaması hesaplanarak bulunur (tüm takım sporcuları hesaba dahil edilmez). Örneğin.Eğer 4 masadan oluşan bir turnuvaya 6 sporculu bir takım katıldığından en iyi ratinge sahip 4 sporcusun puanlarını ortalamasına göre sıralama yapılır. Başlangıç sıralaması manuel olarak **Takımlar penceresinden** değiştirilebilir
- Eşlendirme listesini sırala**: Temel olarak eşlendirme listesi, her turun eşlendirmesi yapıldıktan sonra otomatik olarak sıralanır. Eğer sonuçlarda düzeltme yapılmışsa, masaların tekrar sıralanması işlemi bu menü öğesiyle yapılabilir.  
Eğer turnuva verisi penceresindeki diğer sekmesinde yer alan Eşlendirme listesi başlığındaki otomatik seçeneği aktif ise her eşlendirme yapıldıktan sonra düzenlenmiş eşlendirme görüntülenir.
- Sporcuları çıkart**: Hiçbir turda eşlendirilmeye alınmayan sporcular görüntülenir ve isteğe bağlı olarak silinir. Onay verilen tüm sporcular turnuva dosyasından silinir

## Eşlendirme Menüsü

- Eşlendirme yap...**: İsviçre sistemi ve döner sistem turnuvalar için eşlendirme penceresine açan menü öğesidir. (Bknz [Eşlendirme Penceresi](#))

### Sadece takım döner sistem için geçerli:

- Eşlendirmeler sabit listeli** : Takım eşlendirmeleri yapıldıktan sonra tüm maçlar için aynı oyuncuların maça çıkışta yer almasını sağlar.

### Sadece İsviçre sistemi turnuvalarda geçerli:

- Yeni sporcu gir...** : Eşlendirme yapıldıktan sonra yeni giriş yapılan sporcuların [Elle eşlendimesi](#) yapılarak tura dahil edilmelerini sağlayan menü öğesidir.
- Elle eşlendirme...** : Sonraki turun tüm eşlendirmelerinin [Elle eşlendimesi](#) için kullanılan menü öğesidir.
- Sporcu çıkart...**: Belirli bir tura katılmayacak sporcuları eşlendirme dışı bırakmak için kullanılır. Eşlendirme dışı bırakılan sporcular hala turnuvaya dahildir sadece belirlenen turlar için puanı ve rengi yoktur.
- Sporcu tur atlat...**: [Tur atlayanı manuel belirme](#) başlığına bakınız.
- Sporcu yeniden aktifleştir...**: (Sporcu çıkart'ın tersi...) Eşlendirme dışı bırakılan sporcuların **tekrar eşlendirmeye alınmasını** sağlayan menü öğesidir.
- Yasak Eşlendirmeler...**: İstenmeyen eşlendirmelerin belirlendiği menü öğesidir. (Bknz [Eşlendirme penceresi](#))

### Sadece Takım İsviçre sistemi turnuvalarda geçerlidir

- Yeni takım yükle...** : Eşlendirme yapıldıktan sonra yeni giriş yapılan takımları [Elle eşlendimesi](#) yapılarak tura dahil edilmelerini sağlayan menü öğesidir..
- Takım yükle...** : Sonraki turun tüm eşlendirmelerinin [Elle eşlendimesi](#) için kullanılan menü öğesidir.
- Takım çıkart ..**: Belirli bir tura katılmayacak takımları eşlendirme dışı bırakmak için kullanılır. Eşlendirme dışı bırakılan takımlar hala turnuvaya dahildir sadece belirlenen turlar için puanı ve rengi yoktur.
- Tur atlayacak takım...**: [Tur atlayanı manuel belirme](#) başlığına bakınız.
- Takımı yeniden aktifleştir...**: (Takım çıkart'ın tersi...) Eşlendirme dışı bırakılan takımların **tekrar eşlendirmeye alınmasını** sağlayan menü öğesidir.

- Yasak Eşlendirmeler...:** İstenmeyen eşlendirmelerin belirlendiği menü öğesidir. (Bknz [Eşlendirme penceresi](#))



## Bilgi Menüsü

- Kuvvet derecesi listeleri...** : Kuvvet derecesi listelerine ulaşımı sağlayan menü öğesidir.(Bknz [Sporcu girişi](#))
- Turnuva statüsü**: Turnuvadaki tüm turlar için eşlendirme ve sonuçlar hakkında bilgi veren menü öğesidir. Turnuvanın işleyişine hızlı bir göz atma imkanın bulursunuz. **Verilerin iç tutarlılık kontrolü de yapılır. Herhangi bir sorun varsa, bunlar görüntülenir.**
- Sporcular** : Bireysel olarak Sporcu hakkında bilgiye ulaşılmasını sağlayan menü öğesidir. Eğer sporcu tarafından talep gelirse sporcunun o turnuva için bireysel olarak turnuvayla ilgili bilgilerinin çıktı halinde verilmesine olanak sağlar. Bu belge turnuva başhakemi ya da organizatörü tarafından imzalarak sporcuya verilebilir. (Genellikle yabancı sporculardan kendi federasyonunda rating hesaplaması için böyle bir talep gelebilir)
- Takımlar** : Takımlar hakkında bilgiye ulaşılmasını sağlayan menü öğesidir.
- Tur atlayanlar** : (Sadece isviçre sistemi turnuvalarda geçerlidir): Tur atlayan sporcuların bilgisini verir.
- Eşlendirilmeyenler** : (Sadece isviçre sistemi turnuvalarda geçerlidir): Eşlendirilmeyen sporcuların bilgisini verir.
- Ünvan istatistikleri** : FIDE-ünvan -istatistiklerinin görüntülenmesini sağlayan menü öğesidir.
- Federasyon istatistikleri** : Turnuvaya katılan Federationların istatistiki bilgisini verir.
- Maç istatistikleri** : Her tur için beyazla kazanç, siyahla kazan, beraberlik ve hükmen sonuçların toplam istatistik değerini verir
- Rating statistics AUT**: (Avusturya rating hesaplamaları için kullanılır.)
- Sponcu kuvvet derecesi istatistikleri AUT...** : (Avusturya rating hesaplamaları için kullanılır.)
  - FIDE kuvvet derecesi istatistikleri**: Uluslararası turnuvalarda rating değişimini göstermek için kullanılır.

W	Fide ratingine sahip sporculara karşı alınan sonuçlar (hükmenler hariç)
n	Fide ratingine sahip rakiplerin sayısı (hükmenler hariç)
We	Fide ratingine sahip tüm rakiplere karşı beklenen puan(hükmenler hariç)
W-We	fark Puanı - Beklenen Puan
W-We)*K	rating değişimi.
Ra	Fide ratingine sahip tüm rakiplerin rating ortalaması (hükmenler hariç) (rating

Rp farkı 400 e kadar)  
Rating-Performans

•**Fide-Ünvan-Bilgi** : Fide ünvalarının belirlenmesine yardımcı olmak için kullanılır (GM, WGM, IM, WIM).  
Bknz [Turnuva verisi penceresi](#)

•**Fide-Turnuva raporu IT3**: Fide turnuva raporunu Excel dosyası olarak almak için kullanılır.

•**FA Norm Raporu FA1**: Fide hakemi raporunu Excel dosyası olarak almak için kullanılır.

•**IA Norm Raporu IA1**: International Arbiter raporunu Excel dosyası olarak almak için kullanılır.



## Çıktı Menüsü

- Ekran** : Bir listenin çıktısı bir liste kutusundaki ekranda gerçekleşir.
- Yazıcı** : Bir listenin çıktısı yazıcıda gerçekleşir.
- Dosya** : Listenin çıktısı diskette / sabit diskte gerçekleşir.
- Yazdırma parametreleri** : Eğer aktifse(varsayılan),liste yazdırılmadan önce çeşitli yazdırma parametrelerine sahip bir yazıcı iletişim kutusu görüntülenir. Aksi takdirde liste yazıcıya hemen yazdırılır.

**Sadece Bireysel İsviçre turnuvalarında geçerlidir:**

- Farklı listeleri bastır** : Bknz [Farklı listeleri bastır](#)



## Tur Menüsü

Bu menüde istenen tur seçilebilir.

örneğin 4. turdayken 3. turla ilgili işlem yapılmak istenirse, {Tur/3} seçilir ve isteğe göre her işlem yapılabilir.



## Listeler Menüsü

### İsviçre sistemi;

- Alfabetik** : Sporcu listesinin alfetik olarak alınmasını sağlar.
- Başlangıç sıralaması** : Başlangıç sıralamasına göre sporcu listesinin alınmasını sağlar.
- Geçici/Final sıralaması** : Sporcuların seçilmiş olan eşitlik bozmalara göre sıralanmış halde liste alınmasını sağlar.(Bknz [Eşitlik bozlamalar](#))
- Eşlendirme** : Eşlendirme listesinin alınmasını sağlar (sonuçlar olmadan)
- Sonuçlar** : Eşlendirme listesinin alınmasını sağlar (sonuçlarla birlikte)
- Tablo/ Başlangıç sıralaması** : Başlangıç sıralamasına göre çapraz tablo alınmasını sağlar.
- Tablo / Eşitlik bozma** : Seçili olan eşitlik bozmalara uygun olarak sıralanan sporcuların çapraz tablo halinde gösterilmesi sağlar.
- Maç kartları** : her eşlendirme için sporcunun ve rakibin toplam puanlarının gösterildiği maç sonucu için imza atabileceği kartların basılması sağlar.
- Maç kartları (Excel)** : her eşlendirme için sporcunun ve rakibin toplam puanlarının gösterildiği maç sonucu için imza atabileceği kartların excel dosyası olarak görüntülenmesini sağlar.
- Kategori ödülleri** : Kategori ödülleri listesinin alınmasını sağlar.
- Masa** : Mevcut eşlendirmeni sporcu isimlerine göre alfabetik olarak gösteren listenin alınmasını sağlar (sporcu isminin sağında o tur için rengi ve masa numarası yer alır)
- Eşlendirme kontrol listesi** :Eşlendirmeyi elle (manuel) yapabilmek için gerekli tüm bilgilerin yer aldığı listenin görüntülenmesini sağlar.
- FIDE...** : Tüm sporcuları için ayrı ayrı turnuva raporu görüntülenmesini sağlar.
  - Alfabetik** : Sporcu listesinin alfetik olarak alınmasını sağlar. (iki sütun halinde)
- Başlangıç sıralaması** : Başlangıç sıralamasına göre sporcu listesinin alınmasını sağlar. (iki sütun halinde)
- Geçici/Final sıralaması** : Sporcuların seçilmiş olan eşitlik bozmalara göre sıralanmış halde liste alınmasını sağlar. (iki sütun halinde)

### İsviçre Sistemi (Takım eşitlik bozma)



•**Sıralı takım listesi:** takım puanı için kaç sporcunun (en iyi) puanının hesaplanacağı belirlenerek alınan sıralama listesidir

•**Takım listeleri :** Tüm takım oyuncuların yer aldığı listedir.

## **Döner Sistem**

•**Katılımcılar :** tüm katılımcıların listesinin alınmasını sağlar.

•**Katılımcılar (kuvvet derecesi) :** tüm katılımcıların kuvvet derecesine göre sıralanmış listesinin alınmasını sağlar.

•**Eşlendirme :** Tüm turların var olan sonuçlarla listesinin alınmasını sağlar.

•**Geçici/Final sıralaması :** Sporcuların seçilmiş olan eşitlik bozmalara göre sıralanmış halde liste alınmasını sağlar.

•**Tablo/ Başlangıç sıralaması :** Başlangıç sıralamasına göre çapraz tablo alınmasını sağlar.

•**Tablo / Eşitlik bozma :** Seçili olan eşitlik bozmalara uygun olarak sıralanan sporcuların çapraz tablo halinde gösterilmesi sağlar.

## **Takım İsviçre Sistem ve Takım döner sistem**

•**Sporcular Alfabetik :** Sporcu listesinin alfabetik olarak alınmasını sağlar.

•**Takımlar :** Takım listesinin alfabetik olarak alınmasını sağlar.

•**Takım Listeleri :** Takımların tüm oyuncularıyla birlikte (maça çıkış sırası gözetilerek) başlangıç sıralamasına göre listelenmesini sağlar.

•**Puanlı takım listeleri:** Takımları sporcularıyla birlikte (eşitlik bozmalara göre sıralanmış halde) puanlı olarak listelenmesini sağlar.

•**Takım eşlendirme/sonuçlar :** Takım eşlendirme ve sonuçları listeler.

•**Masa eşlendirme/sonuçlar :** Seçilen tur için masada maçı olan sporcularla birlikte takım eşlendirme ve sonuçları listeler.

•**Maç Kartları :** Seçilen turun maç kartlarının basılmasını sağlar.

•**Sıralama :** Takımların seçilmiş olan eşitlik bozmalara göre sıralanmış halde liste alınmasını sağlar.

•**Tablo/başlangıç sıralaması :** Başlangıç sıralamasına göre çapraz tablo alınmasını sağlar.

- Tablo/ Eşitlik bozma** : Seçili olan eşitlik bozmalara uygun olarak sıralanan sporcuların çapraz tablo halinde gösterilmesi sağlar.
- Kontrol** : Eşlendirmeyi elle (manuel) yapabilmek için gerekli tüm bilgilerin yer aldığı listenin görüntülenmesini sağlar.
- Sporcu performans listesi** : Turnuva verisi penceresinde seçilen kriterlere tüm sporcuların sıralanmasını sağlar.
- Masa listesi** : Her masa için turnuva verisi penceresinden belirlenen kriterlere göre masa derecesi hesaplanarak listelenmesini sağlar The board is the average of the real played boards of the candidate.
- Masa listesi (tüm masalar)** : Hangi masa derecesi için hesap yapılacağı seçenekler kısmından belirlenmelidir. Örneğin 2 tur 2. masa , 2 tur 3. masa oynayan sporcu için 2 masa için ya da 3 masa için ayrıca hesaplama yaptırılabilir. **Sporcunun gerçekten tüm maçlarını aynı masada oynaması gerekli değildir.**



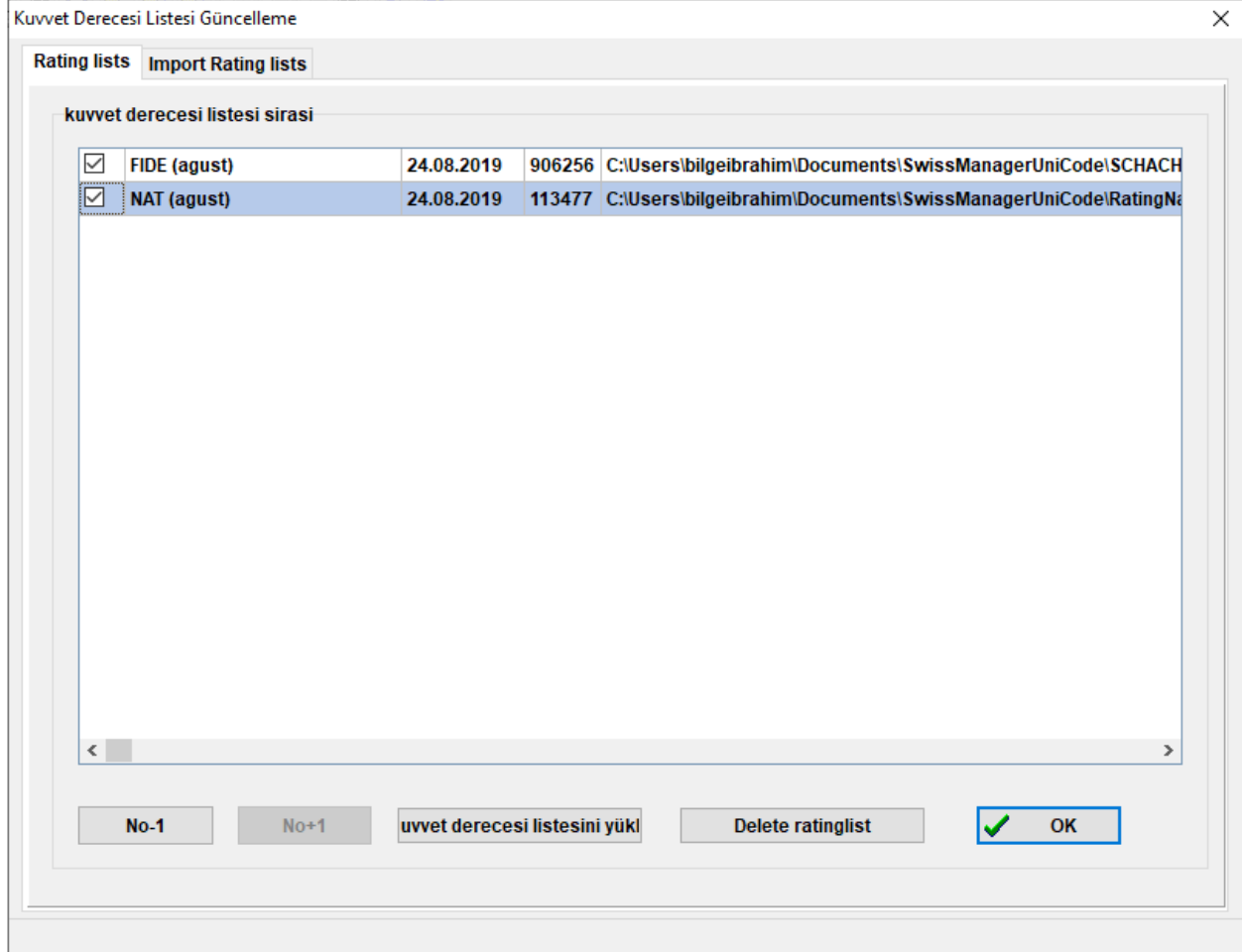
## Diğer Menüsü

- Dil Seçimi ve dizinler...**: Programın ve kullanım klavuzunun dilini belirlemek ayrıca bazı klasör yollarını düzenlemek için kullanılır.
- Seçenekler...** : Genel kullanım parametrelerini belirlemek için kullanılır. Bknz "[Seçenekler Penceresi](#)"
- Kuvvet derecesi verilerini güncelle** : Kuvvet derecesi verileri ile turunuva boyunca kullanılacak diğer sporcu verilerini güncellemek için kullanılır. Sporcuların kuvvet derecelerinin TC kimlik numarası ile NAT dosyasından UKD (önceden yüklü olması gerekir) Fide Id ile Fide rating listesinden ELO değeri (önceden yüklü olması gerekir) puanları seçiline anahtar değere göre güncellenebilir. Ayrıca cinsiyet, federasyon, ünvan vb bilgiler de seçim yapılırsa güncellenebilir. Öncelikle [Teste başla] kullanılırsa mevcut değer ile değişecek değerleri gösteren bir metin dosyası görüntülenir.
- Rtg. yönetim dosyası CAN**: Kanada rating hesaplamaları için kullanılan dosyayı düzenlemeyi sağlar
- Rtg. yönetim dosyası SUI**: İsviçre rating hesaplamaları için kullanılan dosyayı düzenlemeyi sağlar. 2 dosya çıktısı oluşturulur. Önemli: Sporcular pencersindeki "Id No" sütununda mutlaka **İsviçre Id numarası olmalıdır**.
- Rtg. yönetim dosyası GER**: Almanya rating hesaplamaları için kullanılan dosyayı düzenlemeyi sağlar. Sporcular pencersindeki "Id No" sütununda mutlaka **Almanya Id numarası olmalıdır**.
- Rtg. yönetim dosyası CZE**: Almanya rating hesaplamaları için kullanılan dosyayı düzenlemeyi sağlar. Sporcular pencersindeki "Id No" sütununda mutlaka **Çekya Id numarası olmalıdır**..
- Rtg. yönetim dosyası ESP**: Almanya rating hesaplamaları için kullanılan dosyayı düzenlemeyi sağlar. Sporcular pencersindeki "Id No" sütununda mutlaka **İspanya Id numarası olmalıdır**.
- FIDE-Data-Export TRF06**: 2004 de Calvia da düzenlenen FIDE kongresinden belirlenen Fide turnuva raporunu yükler. Eğer sporcuların tümü Ulusal rating listesinden girilmişse (NAT) açılan pencerede seçenek olarak "İsim ve ünvanı FIDErating listesinden kullan" kısmının seçili olması daha kullanışlıdır.Tüm sporcuların Fide Idlerinin girilmiş olması gereklidir.
- FIDE-Data-Export TRF16**: Turnuva raporu için düzenlenmiş yeni formata uygun dosya oluştur.[TRF16](#)
- Verileri Al/Ver...** : Diğer programlarla veri alışverişi için kullanılır. (Bknz "[Diğer programlardan veri değişimi](#)")
- PGN dosyaları...**: PGN-dosyaları oluşturmak için kullanılır. (Bknz "[PGN-dosyaları](#)")
- Para ödülleri...** : Para ödülleri giriş ve hesaplaması için kullanılır( Bknz [Para ödülleri](#) ).

- Kur...** : Programı tam sürüm olarak kullanmak için kurulum kodunu girmek için kullanılır. (Bknz [Program kurulumu](#))
- Masaları test et:** (Sadece takım turnuvaları için) masa numaralarını çift - tek olma durumunu kontrol eder.
- 100 Puan kuralı :** (Sadece takım turnuvaları için) Avurturya satranç şampinosında kullanılan bir ölçüttür.
- Turnuva tipini değiştir:** İsviçre Sistemi turnuvaları Döner sistem turnuvaya (ya da tersine) dönüştürmek için kullanılır.
- Turnuvayı böl:** Bu kısımdan mevcut turnuvayı farklı kategorilere bölme işlemi yapılabilir. Sporcular penceresindeki "gr" (grup) alanına istenilen değer girişi (her sporcu için ayrı ayrı) yapılır.. Örneğin A, B, C değerleri girildikten sonra(boş hücreler bölünmeye dahil edilmez) "Turnuvayı böl" seçilir ve çıkan sorular onaylanır. her grubun adına 3 dosya oluşturulur. Eşlendirmeler ve Sonuçlar silinir. **Orjinal dosya silinmez ve dosyadaki veriler değişikliğe uğramaz.** Takım turnuvaların için takımlar penceresindeki"gr" (grup) sütununa giriş yapılmalıdır. Grup alanına ek olarak isteğe bağlı "Tip" + "cinsiyet" kombinasyonuyla da bölme işlemi yapılabilir.

## Rating Listeleri Menüsü

### •Kuvvet Derecesi Listesi yükle:



Listede tüm yüklenmiş olan rating listeleri yer almaktadır. Genellikle FIDE-rating listesi ve kendi ülkenize ait rating listesi yüklemeniz yeterlidir. Yüklenen listelerin sırası **{bilgi/rating listleri}** ve **{Giriş/Sporcuları gir...}** menülerinde de aynı sırayla olacaktır. Sporcuları rating listesinden yapılan aramaları buradaki liste sırasına göre olacaktır..

#### Buton

[No-1], [No+1]

[Kuvvet derecesi listesini yükle]

[Delete ratinglist]

#### Açıklaması

Rating listelerinin sıralamasını değiştirir.

Farklı rating listeleri yüklemek için kullanılır.

Seçili rating listesini silmek için kullanılır.

Kuvvet Derecesi Listesi Güncelleme

Rating lists Import Rating lists

Unicode-Versiyon

1) Kuvvetderecesi listesi seç Cikti-dosyasi  
ADD1 Ek Kuvvet Listesi C:\Users\bilgeibrahim\Documents\SwissManagerUniCode\Ratinglist1.elo

2) Kuvvet derecesi listesinin alınacağı dosyayı seç, for FIDE, AUT, GER the URL  
C:\Users\bilgeibrahim\Desktop\chess\hakemlik\turnuvalar\_sm\2019 türkiye satranç ikinci ligi\0; Seç Dosyayı Göster

3) Short name (e.g. AUT)  
Tem19

6) Almaya basla  
Almaya basla Tamam

10 taneye kadar Unicode rating listlesi yüklemesi yapılabilir (her biri için farklı ADD1 .. ADD10 seçilmelidir). Sadece Excel dosyası yüklenebilir. (Excelformat 97/2000/2003). Yükleme yapılırken Excel dosyası program yapısına uygun hale getirilir Örnek Excel-dosyasına ve yardımcı notlara (<http://swiss-manager.at/unload/NationalRatings.xls>) adresinden ulaşabilirsiniz.

**Önemli: Aşağıdaki dosyaların yüklenmesi için internet bağlantısı gereklidir.**

- **FIDE- kuvvet derecesini güncelle:** Güncel FIDE rating listesini indirebilirsiniz.
- **AUT-kuvvet derecesini güncelle:** Güncel AUT rating listesini indirebilirsiniz
- **GER-kuvvet derecesini güncelle:** Güncel GER rating listesini indirebilirsiniz
- **SUI- kuvvet derecesini güncelle:** Güncel SUI rating listesini indirebilirsiniz.
- **CZE- kuvvet derecesini güncelle:** Güncel CZE rating listesini indirebilirsiniz.
- **SVK- kuvvet derecesini güncelle:** Güncel SVK rating listesini indirebilirsiniz.
- **RSA-kuvvet derecesini güncelle:** Güncel RSA rating listesini indirebilirsiniz.
- **ITA-kuvvet derecesini güncelle:** Güncel ITA rating listesini indirebilirsiniz.
- **CAN-kuvvet derecesini güncelle:** Güncel CAN rating listesini indirebilirsiniz.
- **POR-kuvvet derecesini güncelle:** Güncel POR rating listesini indirebilirsiniz.
- **ENG-kuvvet derecesini güncelle:** Güncel ENG rating listesini indirebilirsiniz.

## İnternet menüsü

Burada bazı İnternet sayfaları varsayılan İnternet tarayıcısında açılır.

**Önemli: İşlem yapabilmek için internet bağlantısı gereklidir.**

- Swiss-Manager Anasayfası:** Swiss-Manager Anasayfası <http://swiss-manager.at> açılır.
- Chess-Results.com: Chess-Results** Anasayfası <http://Chess-Results.com> açılır.
- Restrict tournament upload:** Eğer turnuvayı bu yolla internete yüklerseniz, sadece Swiss-Manager dosyasını oluşturan kullanıcı güncelleme yapabilir. Eğer bu seçeneği kullanmadan turnuvayı internete yüklerseniz tüm Swiss-Manager müsterileri bu dosyayı güncelleyebilir.
- Turnuvayı Chess-Results.com a yükle:** (Sadece Light ve Full versiyonda görüntülenir) Turnuva dosyasının otomatik olarak Chess-Resultsa yüklenmesi sağlanır. ( Bknz [Chess-Results.com](http://Chess-Results.com) )
- Yüklenen günlük dosyalarını göster:** Günlük dosyalarıyla ilgili pencere açılır.
- **Chess-Results.com da turnuva sayfasına git:** Bu kısımdan Chess Results.com sayfasında turnuvarızın bulunduğu kısma ulaşabilirsiniz. Bu bağlantı adresini kendi turnuva sayfanızda da kullanabilirsiniz.
- **Chess-Results.com da listeleri düzenler:** Bu kısımda (sadece Swiss-Manager dosyasını oluşturan kullanıcı) cbu turnuva için bazı parametreleri değiştirebilir. **Değişiklikler hemen çalışır ve tüm İnternet kullanıcıları için geçerlidir.**
- Register tournament for Austrian rating** (Sadece Avusturya'daki müşterilere görüntülenir).
- Register tournament for Austrian rapid rating** (Sadece Avusturya'daki müşterilere görüntülenir).
- Auf Chess-Results.com unter Österreich anzeigen:** (Sadece Avusturya'daki müşterilere görüntülenir).
- Chess-Results.com dan çevrim içi kayıtları al:** <http://chess-results.com/AnmeldungSpez.aspx>
- Chess-Results.com dan çevrim içi kayıtları gir:** <http://chess-results.com/AnmeldungSpez.aspx>
- Import team-compositions from Chess-results.com:** [http://chess-results.com/download/OnlineRegistration\\_TeamCompositions.pdf](http://chess-results.com/download/OnlineRegistration_TeamCompositions.pdf)
- Setup team-composition online registration on CR:** [http://chess-results.com/download/OnlineRegistration\\_TeamCompositions.pdf](http://chess-results.com/download/OnlineRegistration_TeamCompositions.pdf)
- Swiss-Manager güncelleştir:** Burada Swiss-Manager'ın geçerli sürümünü bulabilirsiniz.

## Pencereler Menüsü

Bu menüde, pencerelerin düzeni ayarlanabilir.

- Üstüste
- Yanyana
- Sembolleri ayarla
- Tümünü küçült





## Yardıđ menüsü

- Yardıđ:** Yardıđ dosyasını görüñtüler.
- Yeni ne var ?:** Son güncellemelerde yapılan deęişiklikleri gösteren <http://swiss-manager.at/Download.aspx?lan=8> sayfasını açar.
- Bilgi:** Programın seri numarasını ve kullanıcı bilgisini görüñtüler
- Show Dumpfile:** Teknik sorunlar varsa, burada başlangıç sırasında tek adımlar kaydedilir.
- Show Test-Excel:** Karakter seti problemlerini çözmek için Excel dosyası açar

